



MINISTÈRE
DE L'AGRICULTURE
ET DE LA SOUVERAINETÉ
ALIMENTAIRE

*Liberté
Égalité
Fraternité*



RAMBOUILLET



RAPPORT ANNUEL 2023



2023, À LA BERGERIE NATIONALE...

... Zoom sur 2023.....	P.4
... Expérimenter, les projets de développement.....	P.18
... Se servir de ses expériences.....	P.22
... Accueillir et rayonner.....	P.28

Ce rapport annuel a été réalisé en mai 2024 pour le Conseil d'administration du 26 juin 2024.



L'année 2023 se caractérise à nouveau pour la Bergerie nationale par une activité soutenue dans tous les domaines d'intervention de l'établissement, rendue possible par l'implication de l'ensemble des agents de la Bergerie nationale. Elle est portée par l'attractivité du Pôle formation et par l'accueil de nombreux événements qui bénéficient d'une fréquentation toujours très élevée. L'année 2023 a également été marquée par une augmentation importante du coût de l'électricité et des pannes majeures intervenues en fin d'année sur les chaudières de la Bergerie nationale. Ces dernières soulignent la fragilité des infrastructures face au passage du temps, aux mises aux normes obligatoires et au changement climatique.

Retracer l'intégralité de l'activité de la Bergerie nationale et de ses 120 personnels sur toute une année est toujours difficile et oblige à faire des choix. Ce rapport d'activité propose de revenir sur l'année 2023 à travers :

Le zoom sur 2023 : il permet de retracer l'activité de la Bergerie nationale et de ses différents départements en quelques chiffres clés, avec deux focus sur le budget et la vie de l'établissement. Il rappelle plusieurs temps forts de l'année au long d'une fresque chronologique. L'année 2023 a aussi été ponctuée d'événements et de manifestations qui permettaient de découvrir la Bergerie nationale autrement.

Les six missions de la Bergerie nationale et l'activité de

L'année 2023 a été ma 2ème année à la présidence du conseil d'administration qui m'est cher tant se révèlent mois après mois les potentiels de notre établissement et de ses équipes dont je constate l'investissement au gré des dossiers et autres manifestations travaillées avec notre directrice.

L'activité de chacun des départements du CEZ est soutenue, son intégration dans le territoire est de plus en plus forte à en juger par notre fréquentation tout au long de l'année - et c'est une réelle satisfaction - nos classes sont pleines et les besoins en formation des années à venir sont élevés... mais nous savons que des investissements sont plus que jamais indispensables pour

ses départements s'inscrivent également dans **les trois axes stratégiques du projet d'établissement 2020-2025** : expérimenter, se servir de nos expériences et accueillir et rayonner.

La Bergerie nationale continue à **expérimenter**, dans le prolongement de la vocation de la ferme expérimentale créée en 1784, notamment au travers des projets portés par le département Agricultures & Transitions, en partenariat avec des établissements d'enseignement agricole technique et des organismes de développement et de recherche (projet Phyt'abeilles, publication de l'ouvrage IDEA4, ...). Mais l'expérimentation se situe également au niveau du Pôle Formation, avec la participation d'apprenants à des projets en liaison avec l'exploitation agricole. Le territoire n'est pas oublié, avec la mise en œuvre d'actions nouvelles comme l'approvisionnement des cantines de Rambouillet avec du pain produit avec la farine moulue à la Bergerie nationale, par le Moulin de Rambouillet, à partir des céréales cultivées sur l'exploitation.

Elle **se sert de ses expériences** et savoir-faire dans ses missions quotidiennes (gestion des troupeaux, transformation de la laine) mais aussi dans le cadre de l'appui à l'enseignement agricole (projet Res'AB, concertation autour du pacte loi d'orientation et d'avenir agricole).

rénover notre outil de travail et le rendre, par la même occasion plus fonctionnel.

C'est pour ce faire qu'Elisabeth Lescoat et moi portons, depuis la fin 2023, avec nos tutelles et le soutien du conseil d'administration, le projet d'élaborer un schéma pluriannuel de stratégie immobilière, indispensable à la mobilisation des soutiens financiers dont nous avons besoin. La directrice a missionné son adjoint, Eric Bataille, pour piloter ce projet prioritaire.

Dans le même temps, nous travaillons à la gouvernance du Domaine avec le directeur général du Grand Parc, commissaire à l'aménagement du domaine de

Portée par une année très riche en événements, la Bergerie nationale continue à **accueillir et rayonner**, que ce soit au niveau local (accueil du Paris Brest Paris, succès du week-end impérial ou du festival de la Bergerie nationale), au niveau national (organisation des 12ème rencontres des directeurs d'exploitation agricole et d'atelier technologique à Carpentras) ou international (projets financés par l'agence Erasmus+, accueil d'un séminaire à la Bergerie nationale ou mobilités de personnels et d'apprenants).

La Bergerie nationale, forte de son patrimoine et de son histoire, continue ainsi à inscrire son action dans son territoire et au-delà, au service de l'enseignement agricole et des politiques publiques portées par le ministère de l'agriculture et de la souveraineté alimentaire. Sa ferme pédagogique et son pôle formation permettent au plus grand nombre de découvrir la vie d'une exploitation agricole et les métiers qui y sont liés et de se former pour l'avenir.



*Elisabeth Lescoat,
directrice de la Bergerie nationale*

Rambouillet, et l'administratrice générale du château afin d'en assurer le développement harmonieux. Les relations nouées par la directrice avec nos co-affectataires sont le gage des travaux constructifs à venir.

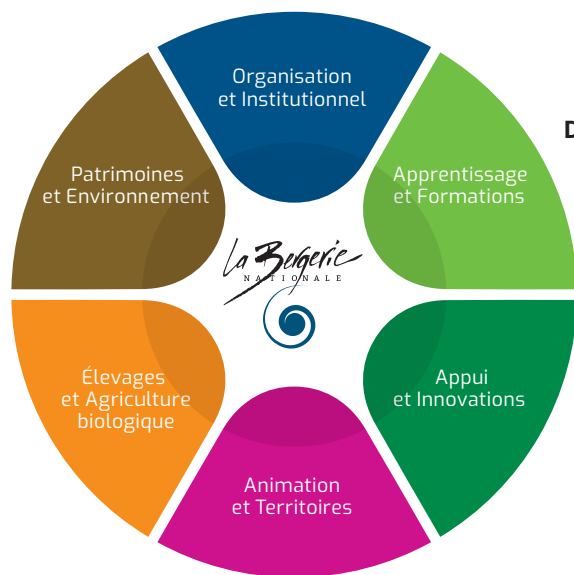
Ce sont de solides bases de travail qui ont été posées cette année ; la dynamique en place doit être durablement maintenue pour nous assurer les soutiens des partenaires qu'il nous faut entraîner à notre suite.



*Benjamin Beaussant,
directeur | DRIAAF-ILE-DE-FRANCE
& président du conseil d'administration
de la Bergerie nationale*

ZOOM SUR 2023

LA BN EN QUELQUES CHIFFRES



Dans la continuité de ses missions historiques d'expérimentation et de formation dans les domaines de l'agriculture et de l'élevage, la Bergerie nationale est organisée autour de six missions

Retours sur 2023 en quelques chiffres par mission

PATRIMOINES & Environnement

238

années de conservation de la race Mérinos de Rambouillet



6 000 m²

de façades historiques

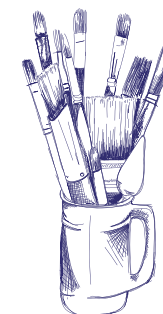


2

chantiers Rempart

2

artistes en résidence





120
salariés
à la Bergerie nationale



66%
de produits durables
et de qualité

63%
de produits
biologiques

8 millions
de budget annuel

100%
de petits-déjeuners bios sont issus de
l'agriculture biologique

Des yaourts sont issus de la Bergerie

De la farine utilisée provient
de la Bergerie

280
repas servis en moyenne
quotidiennement à la
restauration scolaire pour un
total de :

53 870
dans l'année

130
groupes accueillis
(séminaires, réunions...)

Label **2** carottes



ZOOM SUR 2023

LA BN EN QUELQUES CHIFFRES

ÉLEVAGES & Agriculture biologique

260

hectares en
agriculture biologique

12

tonnes de farine vendues

500

colis de viande vendus

400

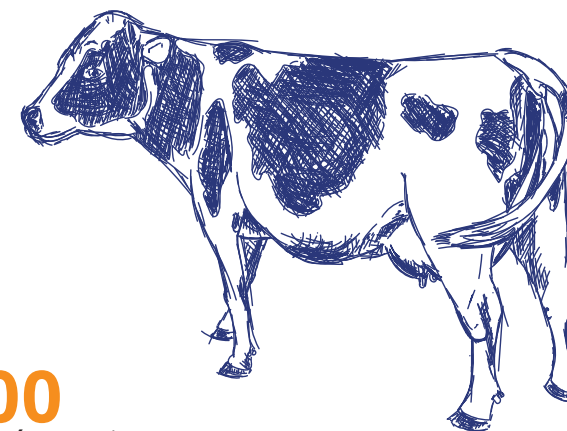
heures d'utilisation pédagogique
de l'exploitation agricole

470 000

litres de lait transformés
sur place

60

vaches laitières
conduites en
agriculture biologique



8 000

Yaourts distribués par jour
dans les cantines scolaires
du territoire

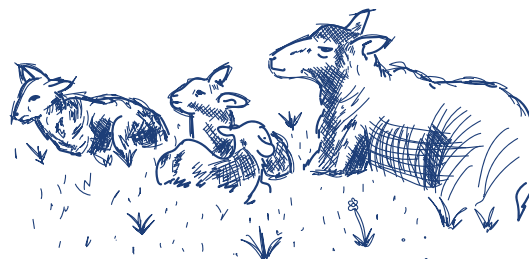
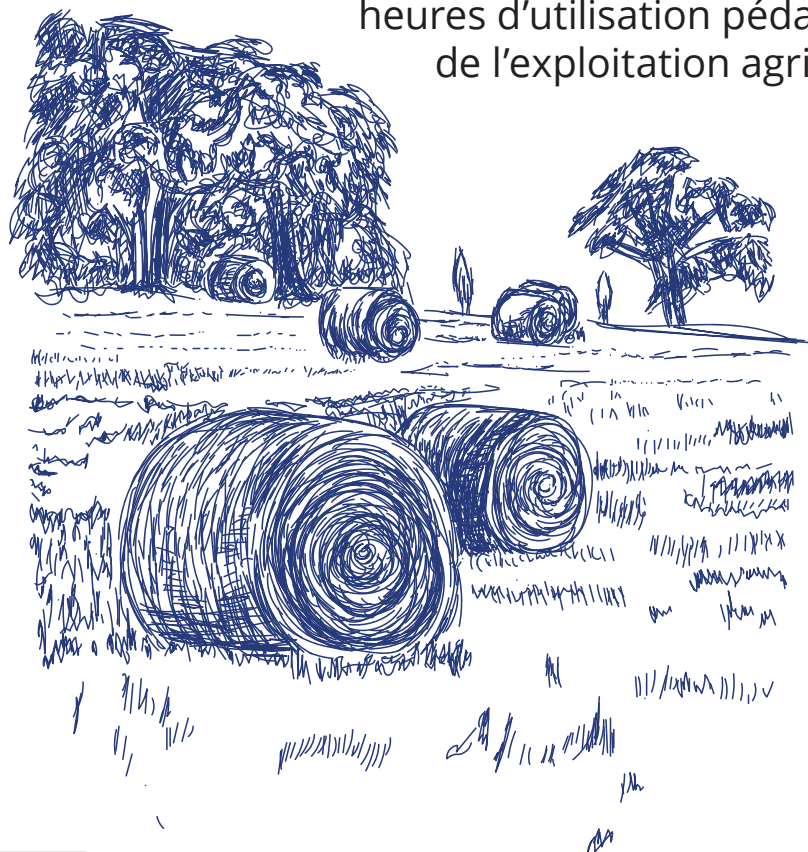
ZOOM
LE TROUPEAU
MÉRINOS

153 brebis mises à la
reproduction

30 béliers dont

15 mis à la lutte

50 agneaux
(mâles et femelles)
de renouvellement

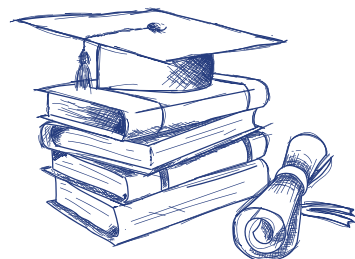


666

Nombre
d'apprenants

384

Nombre
d'apprentis



85%

de taux de réussite
aux examens

50%
(dont 50% en CDI)

Taux d'insertion
professionnelle

43%
(dont 57% en rapport
avec leur diplôme)

Taux de poursuite d'études

24 286

Nombre d'heures
stagiaires

27

sessions de formations
courtes

79%

Taux de satisfaction

2

certifications qualité



ZOOM SUR 2023

LA BN EN QUELQUES CHIFFRES

ANIMATION & Territoires

FERME PÉDAGOGIQUE

115 416

visiteurs

19

manifestations

17 442

scolaires et enfants des centres de
loisirs accueillis

CENTRE ÉQUESTRE

3 190

heures d'équitation en club

9333

heures d'équitation formation

6 570

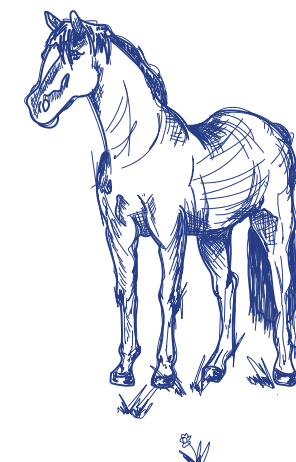
heures d'utilisation des installations
par les propriétaires

117 engagements en concours

115 licenciés

83 demi-journées
de stage

118 heures de cours
particuliers





5

projets liés aux transitions
écologiques pilotés par la Bergerie
nationale



27

sessions de formation réalisées
dans le cadre du Programme
National de Formation

22

chargés de projets
au département
Agricultures & Transitions

34

groupes accueillis
sur la Bergerie

303

personnels formés

542

jours stagiaires

16

sessions d'examen CAFTI



La Bergerie nationale a reçu le label
« Bonne pratique » pour les projets Euro-EducATES
et EducLocalFOOD

ZOOM SUR 2023

LES BUDGETS CHIFFRES CLÉS

2023 : UN EXERCICE BUDGÉTAIRE MARQUÉ PAR LES INCERTITUDES mais porté par une activité soutenue

L'exercice budgétaire 2023 se situe pour la Bergerie nationale dans une tendance similaire à celle observée en 2022, malgré les incertitudes et les accidents rencontrés en cours d'année, dont les importantes pannes de chaudières. Les activités soutenues en termes d'accueil d'apprenants, de visites et de ventes et les aides reçues permettent de résister partiellement à l'inflation et à la hausse du coût de l'électricité.

Les recettes propres ont ainsi continué à se développer en profitant d'évènements exceptionnels. L'établissement a également bénéficié du bouclier tarifaire pour l'électricité. Il semble avoir pu éviter les pièges économiques créés par la crise énergétique et l'inflation. La robustesse de l'établissement a été prouvée au prix d'économies sur le fonctionnement et d'activités porteuses aux services des usagers.

➔ L'exploitation agricole a profité de bonnes récoltes. Elles ont permis de renouveler les stocks et de diminuer les achats. Elle a aussi profité d'une activité commerciale forte, grâce à l'organisation du Paris-Brest-Paris et à la vente de fromage au stade de France, lors de la Coupe du monde de rugby et aux produits commercialisés en circuit court ;

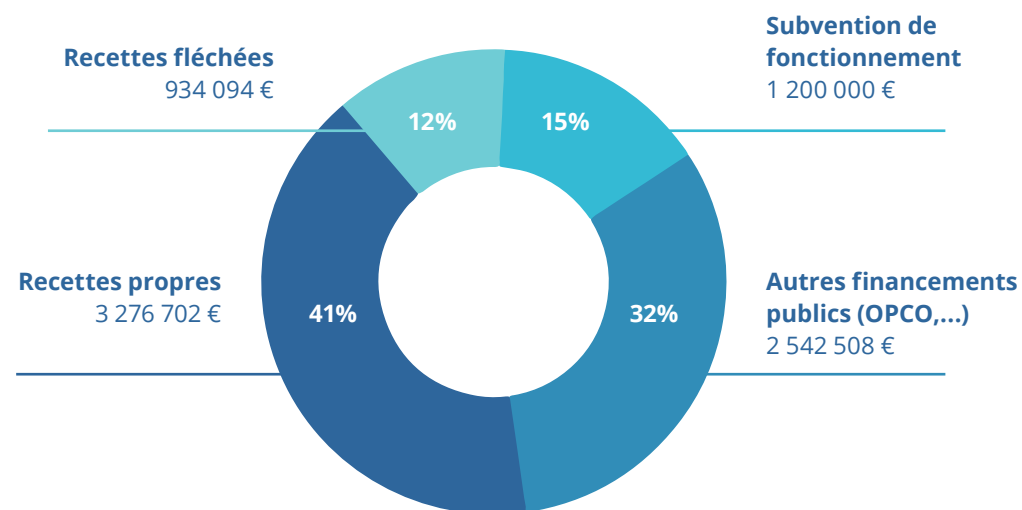
➔ Le pôle formation a atteint ses objectifs en profitant d'un recrutement élevé et d'un bon remplissage de l'internat ;

➔ Les services généraux continuent de développer l'activité à destination du territoire. Ils ont aussi profité d'évènements comme le Paris-Brest-Paris pour valoriser les bénéfices sur l'hébergement (augmentation de 15% du chiffre d'affaires par rapport à 2022) ;

➔ la DGER a procédé au versement de 400 000 € de subventions de fonctionnement exceptionnelles pour permettre à l'établissement de faire face aux conséquences des pannes de chauffage et aux augmentations de la masse salariale.

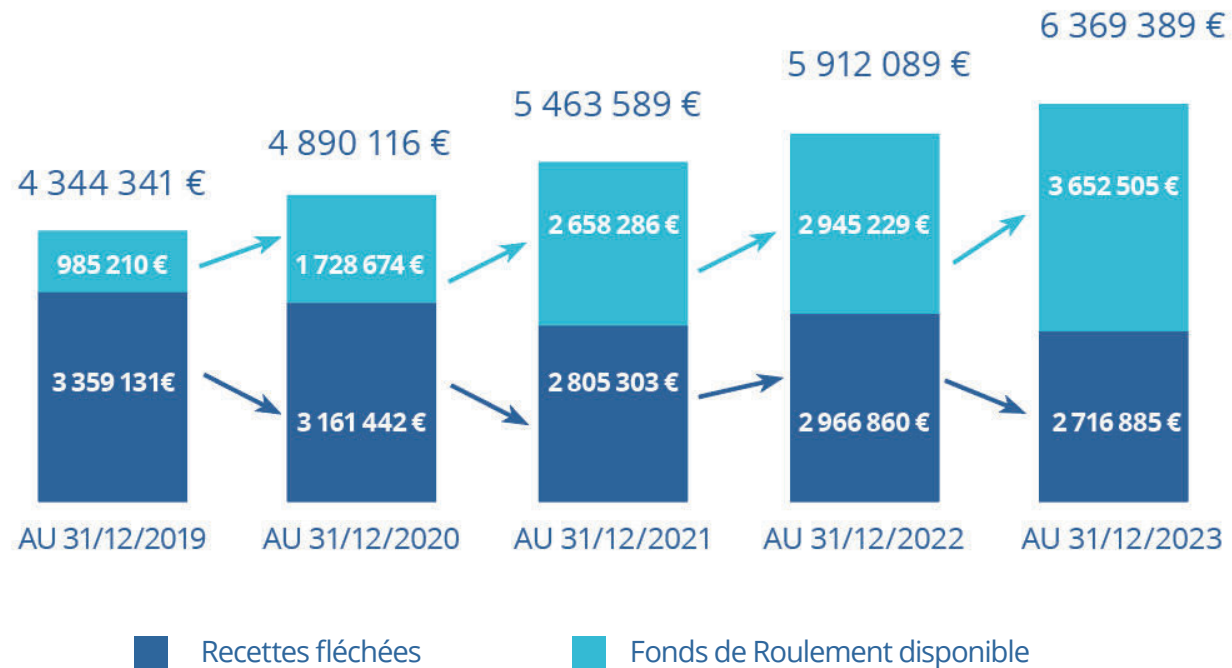
Les recettes propres restent donc la première source de recette de l'établissement, devant le financement de l'apprentissage et de la formation continue.

RECETTES PAR ORIGINE



L'exercice comptable 2023 conduit ainsi à un excédent budgétaire de **357 119 € pour le budget consolidé du CEZ-Bergerie nationale** (+360 696 € pour le budget principal et -3 577 € sur le budget annexe du complexe national de l'enseignement agricole (CNEA). L'apport au Fonds de Roulement est de **457 300 € pour le budget consolidé** (+ 490 019 € pour le budget principal et - 32 719 € pour le budget annexe). Le résultat final de l'exercice, comprenant la constitution de nouvelles provisions pour faire face à l'enlèvement du dépôt de sable et au paiement du chômage, s'établit à **195 458 € pour le budget consolidé** (+ 231 549 € pour le budget principal et - 36 091 € pour le budget annexe).

ÉVOLUTION DU FONDS DE ROULEMENT



Toutefois trois difficultés majeures restent à affronter en 2024.

- ➔ L'inflation et le contexte international rendent l'avenir incertain et vont mettre une nouvelle fois à l'épreuve la robustesse du modèle économique de la Bergerie nationale.
- ➔ L'enlèvement du dépôt de sable continue à soulever des questions, d'où la constitution d'une nouvelle provision.
- ➔ L'entretien du bâti et l'état de notre système de chauffage nous rendent très fragiles face au passage du temps, aux mises aux normes obligatoires et au changement climatique.

Le ministère de l'Agriculture et de la souveraineté alimentaire nous accompagne, ce qui nous aidera à faire face en 2024 à une augmentation des dépenses, mais les solutions durables restent à trouver, notamment en menant à bien la réalisation d'un Schéma Prévisionnel Stratégique d'Investissements (SPSI) permettant d'aller chercher des solutions de financement pour l'entretien et le renouvellement du patrimoine bâti de l'établissement.

ZOOM SUR 2023

LA VIE À LA BERGERIE

AMÉLIORATION DE LA QUALITÉ DE VIE AU TRAVAIL UN AXE FORT DE LA BERGERIE

En 2023, la Bergerie nationale a mis en place le Comité Social d'Administration, nommé une représentante RPS et créé un nouveau Plan Local de Formation.

Ces actions visent à améliorer les conditions de vie et de travail des personnels.

Axe fort des politiques publiques, ces démarches s'inscrivent dans une dynamique d'amélioration constante du cadre et de la qualité de vie des agents au travail.



MISE EN PLACE DU CSA COMITÉ SOCIAL D'ADMINISTRATION

Créé en janvier 2023 (en remplacement du Comité d'hygiène, de sécurité et de conditions de travail (CHSCT) et du comité technique local (CTL)) le CSA est une instance spécialisée en matière de santé, de sécurité et de conditions de travail de l'ensemble des personnels et apprenants de l'établissement. Il est consulté pour toutes les questions concernant la santé, la sécurité, l'organisation du travail et les cadres d'emplois des différents services de l'établissement.

Il a lieu au moins 3 fois par an. Il peut se réunir en séance extraordinaire si besoin. En 2023, il a eu lieu le 28 mars, le 7 juin et le 20 octobre.



NOUVELLE RÉFÉRENTE RPS RISQUES PSYCHOSOCIAUX

Le 1^{er} octobre 2023, Cécile Dupuis a été nommée référente RPS pour l'établissement. Elle a pour mission de contribuer à la protection de la santé, de la sécurité et des bonnes conditions de travail des salariés.



CRÉATION D'UN PLF LE PLAN LOCAL DE FORMATION

La formation continue a été identifiée dans le projet d'établissement de la Bergerie nationale de Rambouillet (Fiche action N°1 du projet d'établissement 2020-2025), comme un élément essentiel pour permettre aux personnels de l'établissement de développer leurs compétences au service du projet de la Bergerie nationale et comme facteur de développement du bien-être au travail.

La formation professionnelle tout au long de la vie (FPTLV) comprend des actions de formation qui sont nécessaires à l'exercice des missions de l'agent et à l'adaptation à l'évolution prévisible des métiers. En 2023, 78 personnels ont bénéficié d'une formation.



TRAVAILLER À LA BERGERIE TEMPS FORTS ET PARTAGE

En lien avec la fiche action numéro 4 du projet d'établissement : **élaborer et mettre en œuvre des temps forts partagés**, la Bergerie s'appuie sur différentes actions pour renforcer les liens entre les personnels.

MISE EN LIGNE DU BNTRANET

Le BNtranet est un espace partagé sous Sharepoint. Il permet à chaque personnel d'avoir accès facilement aux documents internes (communications, comptes rendus, documents RH...)

ASCORCEZ L'ASSOCIATION DU PERSONNEL

L'association du personnel de la Bergerie nationale propose des activités tout au long de l'année. L'occasion de partager entre collègues des activités et des moments de convivialité. Au programme : yoga, course, apiculture, travaux manuels...



2023 C'EST AUSSI... UNE ANNÉE MARQUÉE PAR DES PANNES MAJEURES DU SYSTÈME DE CHAUFFAGE

Le Conseil d'Administration (CA) du 15 novembre 2023 avait été l'occasion d'attirer l'attention des administrateurs sur la nécessité d'investir dans le patrimoine et les infrastructures de l'établissement.

Le dimanche 3 décembre 2023, après plusieurs pannes survenues sur différentes chaudières de l'établissement, la chaudière principale de l'établissement qui chauffe l'intégralité des internats, la restauration collective, les bureaux du pôle formation, la grande majorité des salles de classe et quatre logements est tombée définitivement en panne. Le temps de réparer puis de relancer la chaudière de secours, l'établissement est resté trois semaines sans chauffage principal.

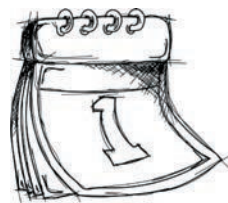
La Bergerie nationale n'était donc plus en mesure d'accueillir l'intégralité des apprenants du pôle formation - en majorité des internes - dans des salles de classe et des chambres non chauffées. Une partie des formations a dû être basculée en distanciel. Les autres formations ont pu être maintenues en présentiel (peu d'internes, public difficile à gérer en visioconférence, examens ou déplacements prévus durant la période concernée, ...) en mobilisant les salles de l'aile Sud qui restent chauffées et en logeant les apprenants tous majeurs à la Maison familiale rurale de Rambouillet (MFR). La restauration a pu être maintenue en utilisant un groupe électrogène permettant de disposer d'une salle de restauration chauffée. Les personnels logés en aile Nord ont disposé quant à eux de radiateurs électriques d'appoint.

La mobilisation, la réactivité et l'adaptabilité de l'ensemble des agents de la Bergerie nationale, et en particulier des agents du pôle formation, ont permis à l'établissement d'assurer la continuité de ses missions dans ces circonstances exceptionnelles.

La mobilisation du Ministère de l'Agriculture et de la Souveraineté Alimentaire (Direction Générale de l'Enseignement et de la Recherche et Secrétariat général du ministère) et de ses partenaires locaux (MFR de Rambouillet) a permis à la Bergerie nationale de surmonter ces difficultés et de mettre en place des chaudières externes temporaires. Une étude de l'ensemble du système de chauffage est en cours pour trouver des solutions pérennes au remplacement du système de chauffage actuel.

ZOOM SUR 2023

LES TEMPS FORTS DE 2023



Pôle formation
OVINPIADES
17 janvier



Journées
portes ouvertes
FORMATION
28 janvier et
11 mars



Animation vacances
ENQUÊTE
À LA FERME
18 février au 5 mars



Institutionnel
VISITE DU MINISTRE
DES RESSOURCES
AGRIQUES ET
HALIEUTIQUES DE LA
CÔTE D'IVOIRE
26 février



Manifestation
FÊTE DE LA
TONTE ET DE
LA LAINE
25 et 26 mars



Animation culturelle
L'ÉCOLE DES BERGERS
29 mars, 1 et 2 avril



Marché
MARCHÉ
DE NOËL
10 décembre



Pôle formation
PROJET INITIATIVE ET
COMMUNICATION (PIC)
mois de novembre



Pôle formation
LES YOUNG
BREEDERS
21 novembre



Animation vacances
C'EST PAS
QUE SORCIER!
21 octobre > 5 novembre



Appui et innovation
LES 12E RENCONTRES
NATIONALES
DES EXPLOITATIONS
AGRIQUES
ET ATELIERS
TECHNOLOGIQUES
24 > 26 octobre



Institutionnel
VISITE DE LA
DÉLÉGATION DE
MONGOLIE
12 octobre



Animation week-ends et vacances
CHASSE AUX ŒUFS
 8, 9, 10 avril et du 22 avril au 3 mai



Appui et innovation
RENCONTRE EUROPÉENNE ERASMUS +
 Du 12 au 14 avril



Institutionnel
LE CONSEIL SCIENTIFIQUE
 29 Juin
 Thématique : sol vivant, rendre visible l'invisible



Manifestations culturelles
LES JEUDIS DU FESTIVAL
 Les jeudis de juin
FESTIVAL DE LA BERGERIE
 8 juillet



Animation vacances
BERGERIE OLYMPIQUE
 8 juillet au 15 août



Manifestation
PARIS-BREST-PARIS
 20 au 24 Août



Manifestation culturelle
RAMBOUILLET À L'HEURE IMPÉRIALE
 7 et 8 octobre



Expositions
FESTIPHOTO DE RAMBOUILLET
 29 septembre > 1^{er} octobre



Manifestation
JOURNÉE DU DÉVELOPPEMENT DURABLE
 23 septembre



Manifestation culturelle
JOURNÉES AGRICULTURES ET PATRIMOINES
 16 et 17 septembre



Pôle formation
RENTRÉE
 28 août

ZOOM SUR 2023

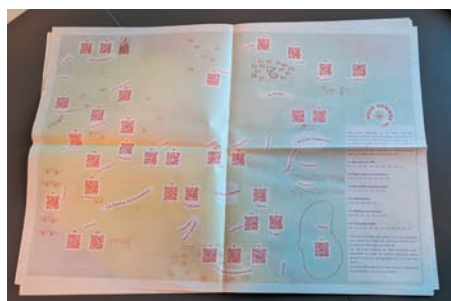
DÉCOUVRIR LA BERGERIE AUTREMENT



RÉSIDENCE D'ARTISTE

Hélène Combal-Weiss - Nous sommes ici

Le pôle formation de la Bergerie nationale en partenariat avec la DRAC d'Île-de-France et la DRIAAF a accueilli durant 5 mois, Hélène Combal Weiss, artiste vidéaste et plasticienne. Les apprenants ont pu se familiariser avec la pratique de la vidéo artistique. Chacun était invité à exprimer un témoignage, des pensées, un regard en lien avec le site. Chaque confidence correspond à un lien avec la Bergerie. Un QRcode placé *in situ* permet d'avoir accès à la vidéo et au témoignage des apprentis. Un journal retrace cette cartographie. une autre manière de découvrir la Bergerie à travers les yeux des apprenants.



Soutenu par



MINISTÈRE DE LA CULTURE
L'État
Égalité
Territoires

MINISTÈRE DE L'AGRICULTURE ET DE LA SOUVERAINETÉ ALIMENTAIRE
L'État
Égalité
Territoires

RETOUR EN 1938 :

Spectacle immersif : l'école des bergers



Les 28 et 31 mars, la **Bergerie nationale de Rambouillet** remontait le temps ! C'était la rentrée des classes de 1938.

Les participants étaient les **nouveaux élèves de l'école nationale d'élevage ovin**.

Des épreuves théoriques et pratiques les attendaient pour valider leur accès à la formation.

Les cours étaient multiples : l'histoire du mouton Mérinos de Rambouillet, l'utilisation du chien de troupeau, la tonte des moutons et l'utilisation de la laine, l'alimentation équilibrée grâce à la reconnaissance des végétaux, les soins aux animaux... Ponctué de rencontres avec le président de la république Albert Lebrun ou le directeur de la Bergerie nationale, Martial Laplaud. Ce spectacle immersif permettait de mieux comprendre l'origine des grandes avancées concernant le bien-être animal ou encore l'insémination animale.



LA BERGERIE AU CŒUR DE LA FERME ÉDUCATIVE de l'Assemblée nationale



En parallèle du Salon de l'Agriculture, l'Assemblée nationale a accueilli une ferme éducative, du 27 février au 3 mars 2023, afin de sensibiliser ses visiteurs au sujet du bien-être animal. Quatre Mérinos de Rambouillet et des poules ont donc été hébergés dans la cour d'honneur de l'Assemblée nationale.

La ferme éducative a été inaugurée le 28 février, en présence de la présidente de l'Assemblée nationale Yaël Braun-Pivet, de la directrice de la Bergerie nationale Elisabeth Lescoat, et du responsable de l'animation à la Bergerie nationale, Frédéric Drieux.



LES JOURNÉES DÉVELOPPEMENT DURABLE de Rambouillet Territoires



La Bergerie nationale de Rambouillet a accueilli les journées du développement durable de Rambouillet Territoires du 21 au 23 septembre 2023. Cette deuxième édition a permis d'informer et de sensibiliser les citoyens et acteurs locaux, avec un temps pour les scolaires et une journée ouverte au grand public. En cohérence avec les missions de la Bergerie nationale, la communauté d'agglomération Rambouillet Territoires s'implique dans une démarche de développement durable et de protection de la biodiversité.



EN 2023, LA BERGERIE...

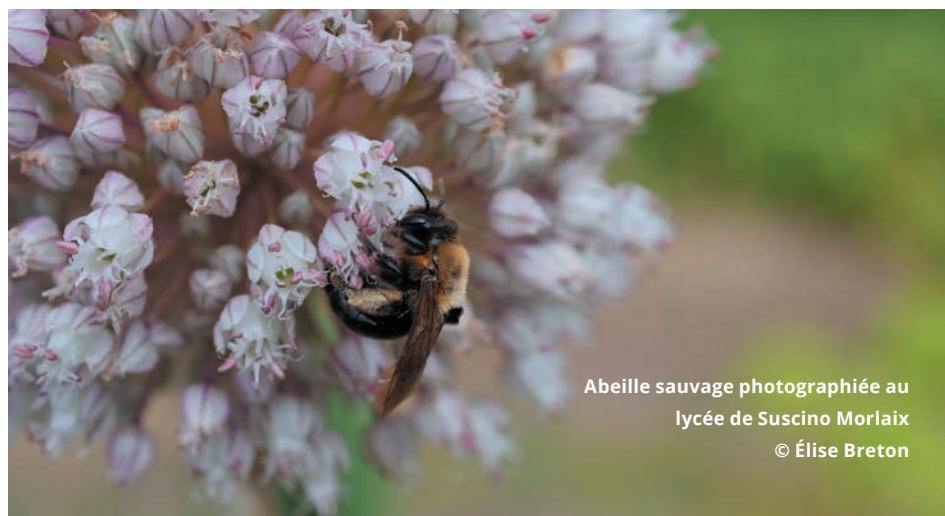
...EXPÉRIMENTE, LES PROJETS DE DÉVELOPPEMENT

PHYT'ABEILLES

Étude des abeilles sauvages sur les cultures en fleur

Depuis novembre 2022, des enseignants et des techniciens de laboratoire de seize établissements d'enseignement agricole se sont engagés dans le programme Phyt'Abeilles.

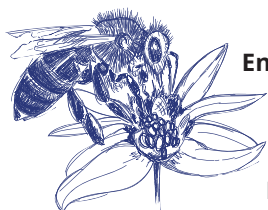
Celui-ci est financé pour trois ans par l'Office français de la biodiversité (OFB) en réponse à un appel à projet Ecophyto « Connaître, surveiller et réduire les effets non intentionnels liés à l'utilisation des produits phytopharmaceutiques sur l'environnement (biodiversité, sol, pollinisateurs). »



Abeille sauvage photographiée au lycée de Suscino Morlaix
© Élise Breton



Démonstration de récolte du nectar dans les fleurs par Mathilde Baude



En 2023, les enseignants, les élèves et les étudiants ont testé les protocoles co-construits avec Benoît Geslin, enseignant-chercheur à l'Institut méditerranéen de biodiversité et d'écologie maritime et continentale (IMBE) de l'Université d'Aix-Marseille. Il s'agit de répondre à plusieurs questions :

- Quelles espèces de plantes cultivées les d'abeilles sauvages pollinisent-elles ?
- Comment les abeilles sauvages présentes dans les cultures participent-elles à la pollinisation ?
- Quelles sont la quantité et la qualité de nectar produit par les cultures pour nourrir les abeilles sauvages
- Y a-t-il des résidus de pesticides dans le nectar ?
- Les abeilles sont-elles impactées par les pesticides ?

La première saison 2023 a surtout servi de période test.

Les techniciens et les enseignants présents se sont familiarisés avec des gestes techniques qu'ils pourront ensuite transmettre aux apprenants. Ils ont ainsi endormi les abeilles avec du CO₂, les ont fait régurgiter du nectar et ont récolté le nectar des fleurs dans **des microtubes**. Plusieurs supports pédagogiques ont été réalisés sous forme de courtes vidéos.

Les webinaires se poursuivent afin de maintenir le contact avec les équipes et de préparer les stages pour la saison 2024.



DU GRAIN AU PAIN

Le pain 100% rambolitein

Depuis le 6 novembre 2023, les élèves de la commune de Rambouillet trouvent le pain rambolitein dans leur plateau.

Dans son parcours de la terre à l'assiette, le pain aura parcouru moins de 10 km au total. Les principes de l'agroécologie sont ainsi mis en application avec une filière allant d'une production de qualité à une consommation respectueuse de l'environnement !

ZOOM SUR LE CIRCUIT DU GRAIN AU PAIN

Depuis la conversion totale de l'exploitation agricole à l'Agriculture Biologique en 2015, la commercialisation de l'ensemble des productions en circuits courts et de proximité est une priorité. Les cantines franciliennes profitent déjà depuis de nombreuses années des produits laitiers (yaourts et fromages blancs) de la ferme et des viandes issues des troupeaux.

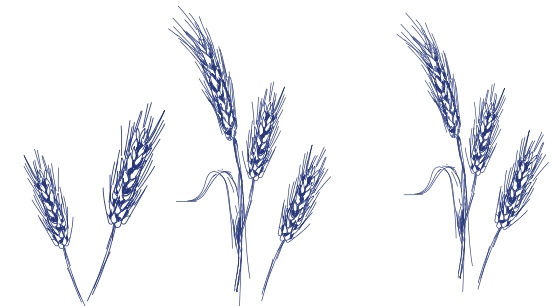


L'installation en 2021 de la SARL **Moulin de Rambouillet** dans le parc du château a permis de franchir un nouveau cap. Prestataire pour la mouture et l'emballage de céréales, cette jeune entreprise transforme les différentes céréales de la Bergerie nationale en farines (blé tendre, seigle, épeautre). Soucieuse de préserver les qualités nutritionnelles des céréales, la meunière utilise un moulin sur meule de pierre.

Souhaitant proposer aux apprenants de son centre de formation des repas qualitatifs tant d'un point de vue nutritionnel qu'environnemental, la Bergerie nationale a mis en place en 2022 un partenariat avec la **Boulangerie Rambolitein Pan & Pasti** située dans le quartier de La Clairière. Les farines issues des céréales biologiques de la ferme sont ainsi panifiées par le boulanger et les pains frais sont livrés chaque matin dès le petit-déjeuner à la Bergerie.



Forts de cette expérience, le projet d'approvisionnement des cantines scolaires ramboliteines (maternelles et primaires) a pu se mettre en place en réunissant les 4 intervenants de la commune à savoir la Bergerie nationale, le Moulin de Rambouillet, la Boulangerie Pan & Pasti et la **société SODEXO** qui cuisine les repas pour les élèves de Rambouillet rue Dubuc dans le quartier Gambetta.



EN 2023, LA BERGERIE...

...EXPÉRIMENTE, LES PROJETS DE DÉVELOPPEMENT

CONCEPTION DE SYSTÈMES AGROFORESTIERS PAR LES BTS PA : des vaches et des abeilles

Après la réussite de la **séquence de conception de systèmes agroforestiers** réalisée en 2022 avec les BTS ACSE (Analyse, Conduite et Stratégie de l'entreprise Agricole), Blandine Des Escotais (formatrice en agronomie) et Catherine Chapron (Chargée de mission Sol) ont souhaité **réitérer l'expérience en 2023** avec les BTS PA (Production Animale).

Les BTS PA ont été invités à exprimer leurs connaissances initiales sur le sujet : définition de l'agroforesterie et de ces enjeux. À travers la lecture en autonomie d'un dossier bibliographique, ils ont pu compléter et approfondir leurs premières impressions.



→ La commande

Les apprenants se sont rendus sur l'exploitation de la Bergerie nationale pour rencontrer Gérald Roseau, le directeur de l'exploitation agricole. Après une présentation de l'exploitation, celui-ci leur a passé deux commandes de conception de systèmes agroforestiers :



Sur la parcelle Montorgueil, située à proximité de la ferme pédagogique, Gérald Roseau souhaite mettre en place un pré-verger. Les BTS ont pu identifier les finalités du projet :

- Améliorer le bien-être animal des vaches laitières
- Améliorer la productivité de la parcelle
- Améliorer la biodiversité

Sur la parcelle Pré aux abeilles, Gérald Roseau doit faire face à un problème d'excès d'eau (faible drainage) en hiver. Cette parcelle, conduite en prairie permanente, accueille le rucher, les chevaux ainsi que les chèvres dans le cadre d'animation pédagogique pour le grand public. Elle est caractérisée par un faible potentiel de production. Les finalités du projet agroforestier sont :

- Améliorer la structure du sol de la parcelle
- Créer des espaces ombragés
- Apporter des ressources nectarifère et pollinifère supplémentaires
- Fournir un fourrage complémentaire aux animaux, notamment en été.



→ Bilan

Les apprenants se sont bien investis dans ce travail de réponse à une commande professionnelle. Ils ont abouti à des projets agroforestiers pertinents et raisonnés, dans un temps assez contraint. Ils se sont rendu compte des bénéfices potentiels d'un système agroforestier et ont pris la mesure de la complexité de sa mise en place. Cette séquence leur a permis de dépasser le stade d'acquisition de connaissances générales sur l'agroforesterie. À travers ces deux exemples concrets, ils ont identifié un certain nombre de conditions de réussite et exercé leur analyse critique.

PUBLICATION DE L'OUVRAGE IDEA4 Mesurer et enseigner la durabilité

Fruit de plusieurs années de recherche et d'expérimentation, le guide d'utilisation de la méthode **IDEA4 (Indicateurs de durabilité des exploitations agricoles) est paru en juin 2023.**

IDEA4 est une méthode d'évaluation de la durabilité des exploitations agricoles, applicable à la plupart des systèmes de production français (grandes cultures, élevage, polyculture-élevage, arboriculture, viticulture, maraîchage). Elle peut être utilisée comme un outil d'aide à la décision stratégique pour accompagner des démarches de progrès vers une agriculture plus durable.

La version 4 de la méthode répond aux besoins d'évolution exprimés par les utilisateurs : avancées scientifiques,

enjeux sociétaux, adaptation au contexte économique et institutionnel, prise en compte de la PAC ...

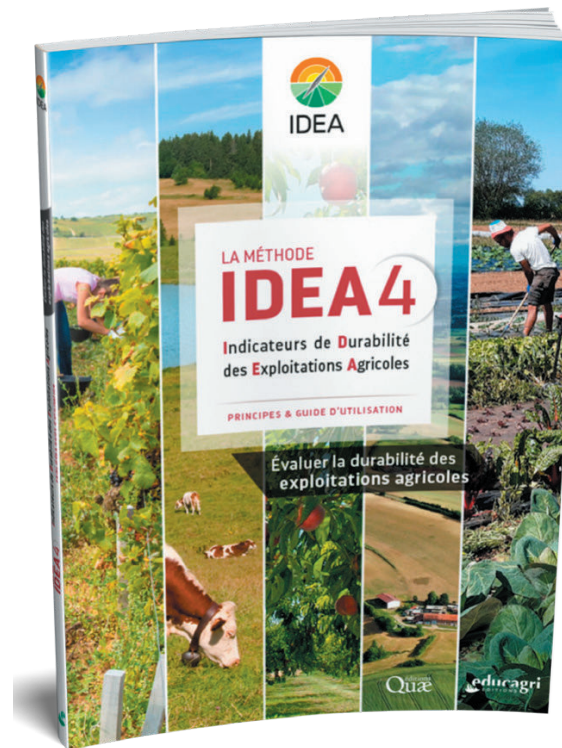
La nouveauté de la version 4 est une deuxième grille de lecture de la durabilité qui s'appuie sur les cinq propriétés de l'exploitation agricole durable. En plus de l'approche historique par les trois dimensions du développement durable, cette approche complémentaire permet une représentation visuelle alternative des composantes de la durabilité et consolide la conception systémique de l'exploitation agricole.

Résultat d'un projet financé par le CASDAR (Compte d'affectation spéciale développement agricole et rural) de 5 ans et piloté par la Bergerie nationale, ce manuel regroupe toutes les connaissances nécessaires à la réalisation d'un diagnostic : le cadre théorique de la méthode, les deux approches évaluatives de la durabilité, des recommandations d'utilisation, et une présentation détaillée et illustrée des 53 indicateurs IDEA4.

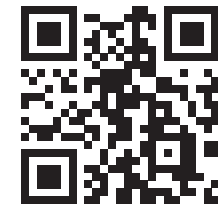
Pour accompagner cet ouvrage, plusieurs guides spécifiques ont été rédigés, notamment à destination des établissements d'enseignement agricole technique.

De même, plusieurs outils informatiques ont été développés pour faciliter la réalisation des diagnostics IDEA4, comme un calculateur Excel et une plateforme web permettant des analyses de groupe.

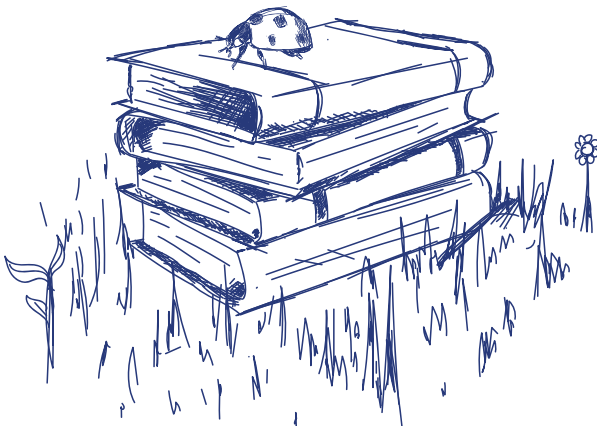
Toutes les ressources de la méthode sont disponibles gratuitement en ligne, n'hésitez pas à les consulter !



Plus d'informations sur le site de la méthode : <https://methode-idea.org/>



Scannez-moi



EN 2023, LA BERGERIE.....

...SE SERT DE SES EXPÉRIENCES

L'APPUI DE LA BERGERIE NATIONALE au pacte et loi d'orientation et d'avenir agricoles

L'agriculture française est confrontée aux défis du renouvellement des générations, du changement climatique et de la souveraineté alimentaire. Pour les relever, le Ministère de l'Agriculture et de la Souveraineté Alimentaire a travaillé en 2023 **sur l'élaboration d'un Pacte et d'une nouvelle loi d'orientation et d'avenir agricoles**. Dans le cadre de cette démarche, une concertation nationale rassemblant les nombreux acteurs concernés a été initiée en janvier 2023. Trois groupes de travail ont été constitués autour des thématiques suivantes :

- ➔ Orientation et formation,
- ➔ Transmission et installation,
- ➔ Transition et adaptation,



Remise des rapports des groupes de travail sur le Pacte et la loi d'orientation et d'avenir agricoles. Photo Cheick Saidou/agriculture.gouv.fr

La Bergerie nationale a été mobilisée pour **appuyer les équipes du ministère** dans l'organisation du **cycle de réunions** jusqu'en mai 2023. Les agents du Département Agricultures et Transitions ont assuré **l'accueil et l'émargement des participants** lors des nombreuses réunions. Plus de 800 badges ont été distribués au cours des treize réunions plénières s'étant tenues dans les locaux du ministère rue de Varenne. **Cinq réunions ont été organisées à distance sur Zoom**. Les compétences du Département en matière de visio-conférence étaient indispensables pour administrer ses visios qui ont rassemblé jusqu'à cent participants. Un Compte rendu a été rédigé pour chaque réunion.

Des **outils numériques et collaboratifs ont été recherchés** et proposés aux animateurs pour favoriser l'expression d'un plus grand nombre de participants lors de réunions qui rassemblaient souvent plus de 60 personnes.

La majorité des comptes rendus ont été réalisés par les équipes d'Agricultures & Transitions.



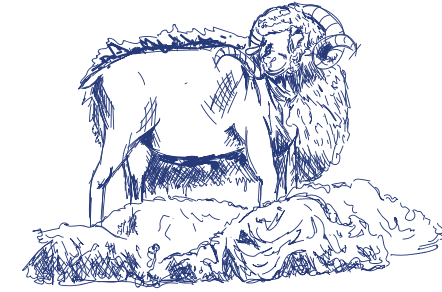
Réunion de lancement du groupe de travail n°1 « Orientation et formation ». photo Cheick Saidou/agriculture.gouv.fr

Les rapports de synthèse des propositions des groupes de travail ont été remis au Ministre le 6 juin 2023. Ils reprennent les visions et les propositions des acteurs de la concertation.

Ils ont servi à l'élaboration des propositions reprises dans le Pacte d'orientation et d'avenir agricole présenté par Marc Fesneau, le ministre de l'agriculture et de la souveraineté alimentaire, le 15 décembre 2023.

PACTE
LOI
D'ORIENTATION
& D'AVENIR
AGRICILES

MINISTÈRE
DE L'AGRICULTURE
ET DE LA SOUVERAINETÉ
ALIMENTAIRE
Lucy
Séverin
Février



TOUR D'HORIZON : agnelages, tonte et mise à l'herbe en 2023 ...



➔ Agnelages : les lots de brebis se suivent et ne se ressemblent pas !

L'agnelage des brebis Mérinos de Rambouillet a eu lieu au mois de janvier et s'est terminé fin février 2023. L'équipe de l'exploitation a donc assuré pendant toute la durée de l'agnelage des astreintes de surveillance afin de garantir les meilleurs soins aux agneaux nés ; et surtout garantir la filiation.

Cette période demande une grande attention car ce troupeau, pour lequel nous sommes conservatoire, nécessite des soins particuliers

typiques d'un organisme de sélection. En effet, il faut veiller à ce que les agneaux ne s'égarerent pas et soient bien adoptés par leur mère.

La fin de l'agnelage des mérinos annonce celui des brebis Romanes. D'abord à l'abri dans les bergeries, les deux troupeaux sont ensuite conduits vers les pâturages à partir de la fin du mois d'avril 2023.

➔ La Tonte des troupeaux

Le troupeau de brebis Romane a été tondu les 25 et 26 mars 2023, durant la manifestation phare de l'année « la fête de la tonte et de la laine ». La tonte du cheptel de brebis Romane est assurée par les salariés de l'exploitation de la Bergerie nationale. Ils ont été formés depuis plusieurs années à la tonte. Les brebis sont débarrassées de leur toison avant de rentrer en Bergerie pour l'agnelage.

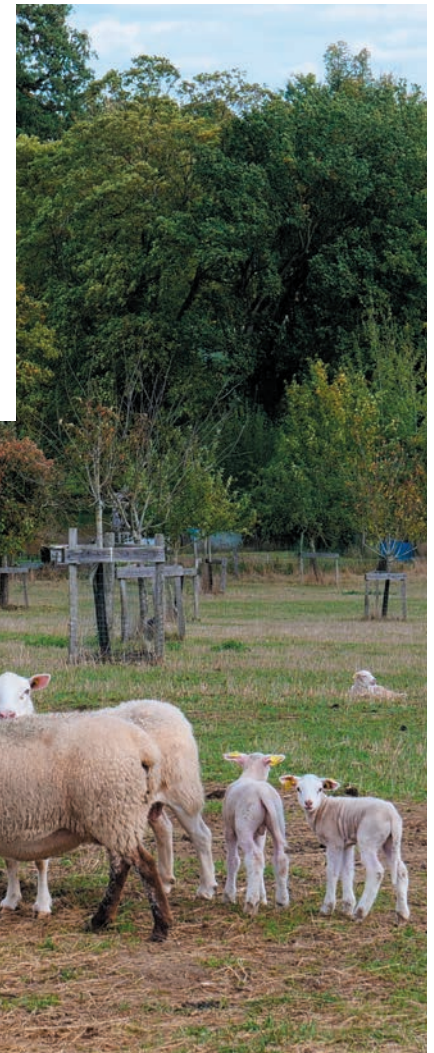
Concernant **le troupeau Mérinos**, la tonte a eu lieu un peu plus tard, les 27 et 28 avril 2023. Pour cette opération, la Bergerie nationale fait appel à des tondeurs professionnels aguerris à la tonte d'animaux à laine fine. Les brebis Mérinos ont été tondues après le sevrage.



➔ Mise à l'herbe des troupeaux

L'arrivée du printemps 2023 et les beaux jours ont marqué la sortie des troupeaux en pâturage.

Certains lots de brebis pâturent durant la période hivernale mais en fonction des dates de mise bas et évidemment de la pousse de l'herbe, un nombre important d'animaux reste en bergerie pendant cette période.



EN 2023, LA BERGERIE..... ...SE SERT DE SES EXPÉRIENCES

VALORISATION de la laine de Mérinos

La réputation du troupeau Mérinos de Rambouillet est liée aux qualités lainières de ses toisons. La transformation et la commercialisation de ce produit sont organisées en plusieurs étapes :

➔ **La tonte du troupeau** occupe les tondeurs pendant une journée et demie, le temps pour eux de passer en revue les quelque 180 brebis et 40 béliers du troupeau.

La tonte du troupeau permet de récolter chaque année environ 500 kg de laine brute.



➔ **Le tri des toisons** lors du chantier de tonte est primordial pour permettre une bonne valorisation de la laine. La récolte ainsi triée est répartie en curons de différentes qualités ce qui permet de la traiter de manière adaptée lors des opérations de transformation.



➔ **Pour la transformation**, la première opération est le lavage. Il a pour but de débarrasser la laine brute des matières organiques. L'étape suivante, le cardage, consiste à démêler et aérer la laine qui, bien souvent, présente des mèches difficiles à dénouer. Le cardage s'effectue avec une paire de cardes à main, une cardeuse à rouleaux ou une cardeuse à tambours. À l'issue, la laine forme une nappe plus ou moins épaisse qui pourra être utilisée pour la création de fil.

➔ **Le filage** permettra enfin la fabrication d'un fil à partir de la nappe cardée. Pour nos besoins, le fil est conditionné en pelotes et vendu sous cette forme dans notre boutique.

➔ **Où la laine de la Bergerie est-elle transformée ?** En 2023, nous avons fait appel à l'entreprise NATURFASERN (Michael DAL GRANDE) située en Italie.



LE COMITÉ DE PILOTAGE SUR LA GESTION DE TROUPEAU du mérinos de Rambouillet

Le mérinos à l'heure du génotype

À l'automne 2023, un comité de pilotage s'est tenu afin de faire un état des lieux de la gestion du troupeau Mérinos de Rambouillet et de définir les lignes directrices des prochaines années. L'objectif est de s'assurer que la gestion du cheptel et sa conservation soient toujours adaptées et prennent en compte l'évolution du contexte sanitaire ou économique par exemple. Des pistes de réflexion ont été étudiées et l'une d'elle sera mise en place en 2024 avec le génotypage de l'ensemble du troupeau. L'évolution des outils scientifiques et des techniques nous permettra donc prochainement d'avoir une meilleure connaissance du patrimoine génétique du troupeau, d'affiner la gestion de la reproduction et peut-être de mettre en place de nouveaux programmes de recherche notamment sur le suivi de l'évolution de la consanguinité et de ses effets directs et indirects.

D'autres pistes comme l'étude d'un troupeau satellite ou de projets scientifiques mériteront également d'être creusées.



EN 2023, LA BERGERIE.....

...SE SERT DE SES EXPÉRIENCES

RES'AB
des étudiants force de proposition !



La proposition du projet ResAB, animé par Julien Leroy, du département Agricultures & Transitions de la Bergerie nationale était de se servir de l'exploitation et de ses problématiques comme support d'apprentissage. L'intérêt de la démarche est de pouvoir mettre les apprenants en enquête sur des projets que rencontre l'exploitation des lycées agricoles. C'est une nouvelle façon de professionnaliser les futurs agriculteurs.

L'équipe éducative de la Bergerie, impliquée dans le projet, a engagé en 2023 la classe de deuxième année en BTSA ACSE, sur deux commandes de l'exploitation :

➔ Comment **utiliser la génétique pour obtenir une meilleure adaptation du troupeau laitier** de la Bergerie nationale à ses objectifs de production en Agriculture Biologique ?

➔ **Comment faire évoluer les productions végétales** de la Bergerie nationale pour assurer une plus grande autonomie alimentaire du troupeau laitier (ou des troupeaux bovins et ovins) ?

Les étudiants ont travaillé en groupe,

répartis sur chaque question. Ils ont abouti, après quelques mois de recherche, à une présentation devant le directeur de l'exploitation agricole.

Certaines propositions impliquaient, dans le deuxième cas, de réintroduire la chicorée, pour sa tolérance aux conditions climatiques difficiles (sécheresses) et sa capacité à favoriser la vitesse de digestion par les vaches. L'espèce peut faciliter l'implantation de prairies sous couvert : c'est une technique consistant à introduire les espèces prairiales à l'automne, en même temps qu'un mélange céréales protéagineux (pois, féverole, lupin...). Le semis sous couvert permet d'avoir une prairie déjà bien enracinée, une fois la récolte précédente réalisée. En gagnant sur le délai d'implantation, le temps de production de biomasse augmente. Ce gain sur le délai d'implantation permet également de protéger les sols en les gardant couverts en permanence, et de limiter le développement des adventices. Pour la première problématique, les propositions allaient jusqu'à changer entièrement la race élevée à la ferme ou de réaliser des croisements à trois voies.

Deux apprenantes ont témoigné lors du Conseil d'Administration du 15 mars 2023. Un nouvel exercice gratifiant et instructif.



CHANTIERS PATRIMOINE BÂTI, transmission d'un savoir-faire

La Bergerie a lancé plusieurs chantiers immersifs en 2023 permettant à des stagiaires de découvrir le métier de maçon du patrimoine, de confirmer une orientation professionnelle ou d'effectuer un stage durant leur formation scolaire.

Chargé de mission Patrimoine bâti à la Bergerie nationale, Aloïs Veuillet a été rejoint par Charles-Louis Roseaux, maçon du bâti ancien, spécialiste de l'utilisation du plâtre en extérieur, pour mettre en place ces chantiers, recruter et encadrer les stagiaires. Leur mise en place est soutenue financièrement par la Fondation BTP +.



LE FESTIVAL REMPART 40 ans de savoir-faire



En parallèle de son congrès national, le groupement Rempart, organisait, le dimanche 28 mai 2023, dans la cour royale de la Bergerie nationale, le festival du savoir-faire. L'occasion de mettre en lumière les métiers du patrimoine bâti ancien.

La Bergerie nationale entretient un partenariat fort avec l'association Rempart depuis plusieurs années. La structure propose chaque année des activités de construction collective afin de familiariser les bénévoles aux différents matériaux.

L'objectif : sensibiliser à la sauvegarde du patrimoine et inciter les participants à regarder, échanger, comprendre, se former...



EN 2023, LA BERGERIE... ...ACCUEILLE ET RAYONNE

LES 12^e RENCONTRES NATIONALES des exploitations agricoles et ateliers technologiques



Tous les deux ans, la Bergerie nationale organise les rencontres nationales des exploitations agricoles et ateliers technologiques afin de former les acteurs des exploitations agricoles et ateliers technologiques.

Ces journées sont organisées dans des lycées agricoles, vitrine de l'agroécologie dans l'enseignement agricole. **La session 2023 des rencontres nationales s'est déroulée sur le Campus Provence Ventoux, à Carpentras du 24 au 26 octobre 2023.**

Ces rencontres s'inscrivent dans le cadre du plan « Enseigner à Produire Autrement pour les transitions et l'agroécologie » (EPA2). Elles inter-

viennent dans une série d'événements nationaux qui a pour objectif de porter à la connaissance de tous les établissements de l'enseignement agricole les actions et résultats obtenus à travers le plan EPA2.

Le thème retenu en 2023 était le changement climatique, réalité qui s'impose dans les systèmes agricoles. « EPA2 et l'accompagnement des acteurs et des territoires face aux défis du changement climatique » a été le fil conducteur de ces 12^e rencontres nationales. Les objectifs étaient d'informer et de former sur le thème du changement climatique (adaptation et atténuation) et de rendre compte des actions et des résultats obtenus sur la thématique dans un objectif de diffusion et de reproduction dans d'autres établissements.

Pendant trois jours, les participants ont pu visiter des exploitations agricoles et les entreprises aux alentours de Carpentras, travailler et



échanger en ateliers thématiques et prendre du recul en écoutant des experts.

Près de 250 personnes étaient présentes à cette édition, majoritairement des directeurs d'exploitations agricoles (DEA) et d'ateliers technologiques (DAT) mais aussi des animateurs tiers temps et chefs de projet, des référents « enseigner à produire autrement », des représentants des DRAAF/SRFD, des représentants des établissements d'enseignement supérieur, des directeurs d'EPLFPA et des professionnels notamment lors des visites sur le terrain.

La DGER missionne la Bergerie nationale et en particulier, le département Agricultures et Transitions, pour porter l'organisation des rencontres nationales, en lien avec l'établissement d'accueil.



RESO'THEM
Un collectif pour accompagner
la transition agroécologique

**L'INSTITUT
agro**



DNA Dispositif
National
d'Appui
Dispositif du Ministère de l'Agriculture pour
accompagner l'enseignement agricole technique

**MINISTÈRE
DE L'AGRICULTURE
ET DE LA SOUVERAINETÉ
ALIMENTAIRE**
Liberté
Égalité
Fraternité

**ENSEIGNEMENT AGRICOLE
L'AVENTURE
DU VIVANT**
RÉVÈLE TON TALENT

RENCONTRE EUROPÉENNE ERASMUS + EN AVRIL 2023 À LA BERGERIE NATIONALE

Les activités menées à l'international

De nombreux projets et activités financés par Erasmus + ont vu le jour en 2023. Cette année est marquée par la fin du projet de partenariat NECTAR entre la France et l'Autriche. La Bergerie nationale a eu l'opportunité de co-organiser avec l'agence Erasmus + une rencontre européenne sur l'agroécologie. Quelques apprenants et personnels ont bénéficié de mobilités dans des pays européens.

Le projet NECTAR : échange de pratiques entre la France et l'Autriche

Depuis septembre 2021, la Bergerie nationale pilote le projet européen Erasmus + NECTAR qui réunit huit partenaires en France et en Autriche. Son principal objectif est de permettre l'échange entre les enseignants, les chercheurs et les apprenants sur les transitions pédagogiques innovantes en agroécologie et sur les mondes ruraux.

Les deux structures piliers du projet (La Bergerie et HAUP) ont réuni trois lycées agricoles de chaque pays. Les six lycées travaillent en binôme sur trois thématiques : les lycées de Bourg-en-Bresse et Hohenems sur l'alimentation locale et l'autonomie ; les établissements de Cibeins

et de Langenlois sur la fertilité des sols ; les lycées de Romans et de Raumberg sur la complexité dans les situations professionnelles. Le projet est jalonné par les rencontres qui sont organisées dans les six lycées. Durant ces rencontres, les enseignants, les chercheurs et les apprenants ont exploré et mis en œuvre des pratiques pédagogiques sur les thématiques mentionnées précédemment.

L'agence Erasmus + a attribué le label « Bonne pratique » à ce projet. Cette distinction est attribuée aux projets présentant un haut niveau de qualité globale.

Les résultats du projet NECTAR : <https://padlet.com/Bergerie-nationale/nectar-911xbytr-06baob8k>

Rencontre européenne Erasmus + en avril 2023 à la Bergerie nationale

L'agence Erasmus+ a co-organisé une rencontre européenne sur le site de la Bergerie nationale du 12 au 14 avril 2023, sur la thématique « Agroécologie, approche technique et pédagogique ». Les 35 participants présents venus de 12 pays différents : Bel-

gique, Allemagne, Luxembourg, Danemark, Finlande, Lettonie, Turquie, Pologne, Suède, Espagne, Estonie et France ont participé activement aux activités proposées autour de cette thématique qui leur tenait à cœur. Cette rencontre s'est déroulée dans un environnement et un contexte très favorable aux échanges et propices pour le développement de nouveaux projets Erasmus +. Toutes les informations sur la rencontre :

<https://agence.erasmusplus.fr/evenements/seminaire-thematique-visite-etude-agroecologie-approche-technique-et-pedagogique/>

Des mobilités Erasmus + pour les apprenants et les personnels

Grâce au programme Erasmus +, six apprenants et deux membres du per-

sonnel de la Bergerie nationale ont séjourné à l'étranger en 2023, l'occasion pour elles de renforcer leurs compétences et accroître leur employabilité.

Toutes les apprenties sont parties deux semaines réaliser un stage dans le domaine du cheval.

- ➔ Mars : Deux apprenties en BTS en Espagne
- ➔ Octobre : Deux apprenties en bac pro CGEH en Allemagne
- ➔ Décembre : Deux apprenties en Bac pro CGEH à Malte.

Parmi les personnels, une formatrice et une chargée de mission ont également bénéficié d'une mobilité Erasmus +

- ➔ Mars : formation en anglais en Irlande
- ➔ Juillet : stage en milieu professionnel en Allemagne.



EN 2023, LA BERGERIE... ...ACCUEILLE ET RAYONNE

UNE ANNÉE ÉVÉNEMENTIELLE exceptionnelle

LE PARIS-BREST-PARIS

Du 20 au 24 août 2023, les 6 810 participants de la plus grande randonnée cyclotouristique mondiale, venant de 70 pays de tous les continents, partaient et arrivaient à Rambouillet. La Bergerie nationale était cette année la base arrière de l'organisation.

Tous les quatre ans, le Paris-Brest-Paris Randonneur propose aux cyclotouristes de parcourir 1 219 km en moins de 90 heures. Pour sa 20^e édition, les randonneurs sont partis du parc du Château de Rambouillet.

La Bergerie a accueilli les 250 bénévoles de l'organisation présents à Rambouillet, tous les participants pour la remise de leur dotation et organisé la restauration pour le public place de la mairie.



RAMBOUILLET À L'HEURE IMPÉRIALE

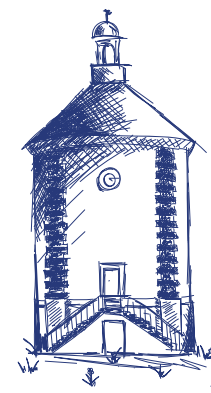
L'évènement a lieu tous les deux ans, il permet un partenariat concret et enrichissant entre le CMN (centre des monuments nationaux), la Ville de Rambouillet et la Bergerie nationale. L'édition 2023 (les 7 et 8 octobre) à la Bergerie fut encore un grand succès. Sous un très beau soleil, près de 2500 personnes ont découvert cette ambiance impériale.

Durant deux jours, les visiteurs de la Bergerie et de l'exploitation agricole remontent le temps et **découvrent la vie militaire de l'époque du Premier Empire**. La Grande Armée a élu domicile dans la cour impériale, les fantassins s'entraînaient aux manœuvres tandis que les cavaliers s'exerçaient au maniement du sabre et à la conduite de leurs montures. Tout cela au milieu du foisonnement d'une population civile qui s'affairait à créer, fabriquer, fournir, produire ou encore vendre leurs produits.

La nouveauté 2023 : la reconstitution de l'imposante **tente de Joachim Murat**, beau-frère de Napoléon I^{er}, dans la cour Royale de la Bergerie nationale.



LE FESTIVAL DE LA BERGERIE, un rendez-vous incontournable



LES JEUDIS DU FESTIVAL, dépassés par le succès !

Pour la première fois en 2022, la Bergerie organisait six rendez-vous musicaux : **les Jeudis du Festival**. Le succès de ces apéro-concerts, premiers du genre, avait été inattendu.

La saison 2023 a dépassé tous les records, car au total, **4 600 personnes** sont succédés **sur les 6 soirées**, soit 2 fois et demie la fréquentation de 2022.

Fort de cette fréquentation, la restauration et la buvette ont très bien fonctionné et ont permis de dégager des **bénéfices qui seront réinvestis dans la sauvegarde du patrimoine !**

Ces apéro-concerts sont le fruit d'un vrai travail en partenariat, l'aménagement du lieu et la restauration sont proposés par la Bergerie, et la programmation musicale est réalisée par la MJC « l'Usine à Chapeaux » de Rambouillet.



LA GRANDE SOIRÉE, un moment phare !

Le samedi 8 juillet après-midi, l'Usine à Chapeaux proposait des restitutions d'ateliers ayant fonctionné pendant l'année scolaire. Musique, percussions, chant, théâtre, toutes les disciplines étaient à l'honneur. Innovation de l'année 2023, deux compagnies artistiques proposaient des parcours théâtralisés à travers le parc du château et le domaine de Rambouillet.

Des activités ludiques étaient proposées dès 18h dans la cour royale : notre traditionnelle piscine de paille mais aussi les jeux en bois et jeux de société de la ludomobile, ainsi que ping-pong ou billard.



C'est la fanfare de l'Usine à chapeaux qui a ouvert la série de concerts de la soirée afin de mettre le public dans l'ambiance ! Puis les différents groupes programmés par l'Usine à Chapeaux ont pris le relais et fait danser le public.

La restauration fermière proposée par la Bergerie nationale a encore remporté un grand succès. Ce fut aussi l'occasion, en déambulant entre les tables, de sensibiliser les 4700 participants à la sauvegarde du patrimoine.





Tél. : 01 61 08 68 00
veronique.latte@bergerie-nationale.fr

CEZ/Bergerie nationale
Parc du Château - CS40609
78514 Rambouillet cedex

www.bergerie-nationale.fr
f [BergerieNationaledeRambouillet](#)
t [BergerieNat](#)

©photosBergerienationale

