

Je vous invite à découvrir une étude sur la flore de nos prairies, à suivre les traces de nos visiteurs tels de Gaulle, Adenauer ou Adamo, à comprendre notre appui à l'enseignement agricole pour la réduction des phytosanitaires, à mesurer l'implication de nos apprenants dans le développement durable... et à retrouver nos rendez-vous estivaux !
Bonne lecture !

Roland Delon, directeur de la Bergerie nationale

Zooms

Appui et Innovations

> P. 2

Élevages et Agriculture biologique

Prairies permanentes et changement climatique



Organisation et Institutionnel
Patrimoines et Environnement

> P. 5

Mémoire de visiteurs



Appui et Innovations

> P. 9

Écophyto'TER : rencontres régionales

Écophyto'TER

PARTAGER, DIFFUSER ET TRANSFÉRER
POUR LES TRANSITIONS ET L'AGROÉCOLOGIE

Apprentissage et Formations

> P. 12

Apprenants et développement durable



Animation et Territoires Patrimoines et Environnement

> P. 14

Les 3 rendez-vous de l'été



**Le jardin
de Montorgueil**
Ouverture le 26 juin



Festival de la Bergerie
Samedi
3 juillet



Bergerie olympique
Du 7 juillet
au 1^{er} septembre

Zoom

Appui et Innovations
Élevages
et Agriculture biologique



Prairies permanentes et changement climatique

Avec ses 151 hectares de prairies permanentes, l'exploitation agricole valorise des ressources fourragères locales. Le changement climatique et l'importance de ces milieux pour la qualité de l'eau nous invitent à approfondir les connaissances sur leur composition floristique.

Diagnostic floristique de nos prairies permanentes

Le département Agricultures et Transitions vient de réaliser un diagnostic floristique des prairies permanentes de l'exploitation agricole.

Ce travail nécessite beaucoup de temps sur le terrain et des connaissances techniques. Il a été confié à une stagiaire. Léa Pérelle, étudiante en Master « Gestion et valorisation agro-environnementales » à l'université de Caen a bien voulu relever ce défi avec nous.

L'encadrement et le suivi ont été assurés par un chargé de mission ayant déjà réalisé ce type d'étude. La problématique a été définie avec le directeur de l'exploitation agricole qui a répondu à de nombreuses questions sur la gestion des prairies ces dix dernières années. Léa a élaboré le protocole d'étude début avril avant de mener pendant plus de deux semaines les relevés et les observations sur le terrain. En mai, elle a



Tour de plaine avec le directeur de l'exploitation agricole pour faire le point sur la gestion des prairies.

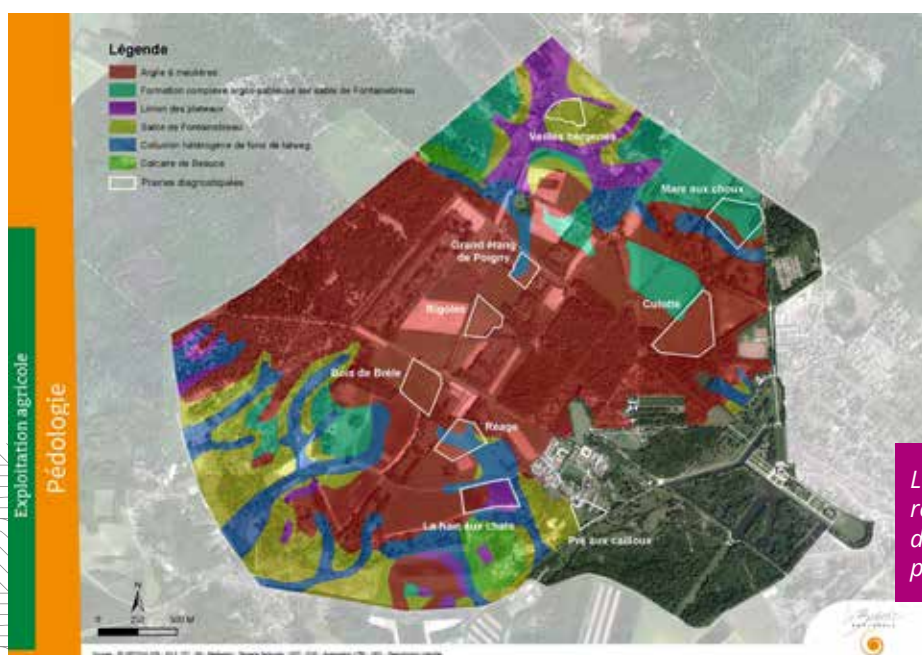
travaillé sur le traitement des données et l'interprétation des résultats.

Au-delà de l'inventaire des espèces présentes et de la caractérisation des ressources fourragères, son travail s'est basé sur de la phyto-interprétation.

Améliorer la gestion des ressources fourragères et évaluer les impacts du changement climatique

Dans le cadre de la stratégie fourragère de l'exploitation agricole, les 151 ha de prairies permanentes occupent une place très importante. Les troupeaux bovins et ovins y pâturent une bonne partie de l'année. Ils y trouvent les ressources alimentaires nécessaires à leur développement et tous les bienfaits d'un élevage en plein air.

Les prairies permanentes jouent aussi un rôle dans la préservation de la qualité de l'eau et la gestion des ruissellements sur le territoire rambolitein. L'équilibre de ces milieux agricoles reste fragile. Le



Les 9 parcelles étudiées sont réparties sur l'ensemble du domaine dans des contextes pédologiques variés.

Zoom

Appui et Innovations
Élevages
et Agriculture biologique



Prairies permanentes et changement climatique (suite)



Olivier Machal, chargé d'étude au PNR de la Haute Vallée de Chevreuse, est venu valider les déterminations botaniques.

changement climatique en cours pourrait faire évoluer leur composition floristique. Les conditions de vie des plantes vont évoluer et impacter à terme leurs capacités à se maintenir.

Ce diagnostic vise à approfondir les connaissances sur ces espaces complexes et essentiels au bon fonctionnement de l'exploitation. Certaines plantes dites « indicatrices » tels que le pissenlit, la luzule ou le plantain nous renseignent sur les conditions pédologiques, l'impact du pâturage ou encore l'équilibre de

l'agroécosystème. Les connaître et les identifier nous amènent à mieux comprendre nos prairies. L'optimisation de leur gestion est un véritable enjeu. L'utilisation de ces données dans nos formations en lien avec l'élevage présente un intérêt pédagogique évident.

Un travail technique et scientifique

Particulièrement motivée et rigoureuse, Léa Pérelle a développé pour ce diagnos-

tic une méthodologie digne d'un programme de recherche. Les exigences de sa formation l'ont obligée à s'appuyer sur des références scientifiques solides. Un échantillon de neuf parcelles a été constitué pour intégrer la diversité des conditions pédologiques et topographiques.

Les types de pâturage ont été pris en compte, au même titre que les modalités de gestion et l'ancienneté de la couverture végétale.

Une quarantaine de relevés floristiques ont été réalisés selon la méthode des quadrats. Près de 90 espèces de graminées et de dicotylédones ont été identifiées à l'aide de clés de détermination. Leur recouvrement au sol a été observé sur plusieurs endroits de chaque parcelle.

Olivier Machal, chargé d'études « Milieux naturels » du Parc naturel régional de la Haute vallée de Chevreuse, est venu donner son avis sur l'état de conservation des prairies étudiées.

Enfin, l'analyse statistique a mobilisé des calculs de fréquence, de taux de recouvrement et d'indices de diversité spécifique. La valeur fourragère de chaque parcelle a été calculée selon les dernières tables actualisées de l'INRAe.

Nom scientifique	Recouvrement (%)				Nb de fois rencontrée	F%	P%	IS	VP
	Quadrat 1	Quadrat 2	Quadrat 3	Quadrat 4					
T. officinale F.H.Wigg., 1780	1				1	25	3,8461538	4	1,5384615
T. repens L., 1753	10	5		3	3	75	11,538462	8	9,2307692
T. pratense L., 1753	1	0,5			2	50	7,6923077	8	6,1538462
A. stolonifera L., 1753		10	20	5	3	75	11,538462	2	2,3076923
F. heteromalla Pourr., 1788	1	1	1	10	4	100	15,384615	8	12,307692
S. arundinaceus (Schreb.) Dumort., 1824	40	50	60	20	4	100	15,384615	8	12,307692
H. lanatus L., 1753		0,5		0,5	2	50	7,6923077	4	3,0769231
P. pratensis L., 1753		10	5	10	3	75	11,538462	8	9,2307692
L. perenne L., 1753	15	20		15	3	75	11,538462	10	11,538462
Alopecurus sp.				5	1	25	3,8461538	7	2,6923077
					Somme des F%	650		Somme des VP	70,384615

Un exemple de calcul de la valeur pastorale : la parcelle du Bois de Brêle.

Zoom

Appui et Innovations
Élevages
et Agriculture biologique



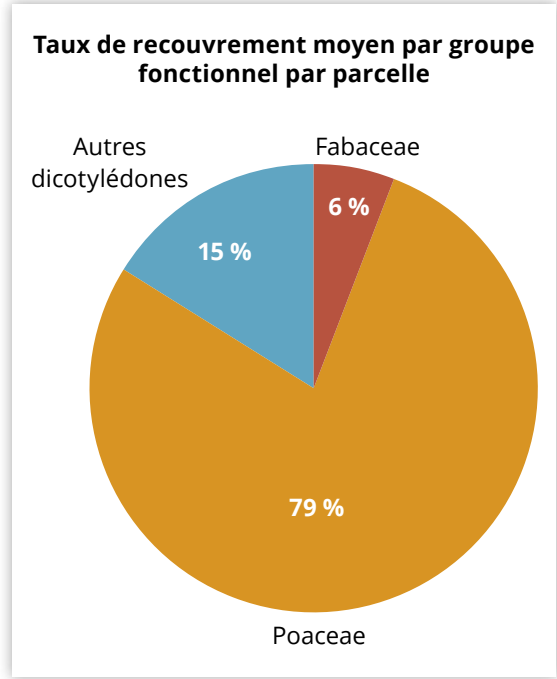
Prairies permanentes et changement climatique (suite)

Des ressources fourragères de qualité et une résilience à renforcer

La fétuque, le dactyle, le pâturin et le ray-grass sont les principales graminées qui composent le fond prairial. Elles ont des valeurs fourragères suffisantes pour nourrir les troupeaux lors des années dites « normales ». Leur nombre assez réduit et leurs exigences écologiques révèlent des sensibilités aux événements climatiques extrêmes qui risquent d'être de plus en plus fréquents. Les fabacées sont représentées par le trèfle blanc et le trèfle violet. Ces espèces indiquent des sols frais, compacts et plutôt riches en matière organique. Leur maintien dans le temps dans des parcelles qui restent parfois cinq à dix ans sans être sursemées pose aussi quelques questions.

Le diagnostic a mis en évidence des spécificités pour certaines parcelles, impliquant de réfléchir à leur gestion de façon individualisée. Les expérimentations de mélange à base de chicorée et de plantain initiées en 2016 sont plutôt concluantes.

Afin de trouver des solutions pour l'avenir, la Bergerie nationale s'appuiera sur ce diagnostic. Un suivi pluriannuel des neuf parcelles étudiées serait aussi intéressant pour observer leurs évolutions.



Ce projet a été réalisé avec le soutien financier de :



Fétuque élevée (*Festuca arundinacea*).



Géranium Bec de grue.



Luzule (*Luzula campestris*).



Zoom

Organisation et Institutionnel
Patrimoines et Environnement



Mémoire de visiteurs

Un épais registre recouvert de toile brune : la couleur est passée, le dos de la reliure se décolle par endroits. Pas de titre sur la jaquette...

« Que ne suis-je mouton à Rambouillet »
André Castelot,
« écrivain d'histoires et d'histoire »
(1988)

On ouvre l'objet avec précaution et respect. Au dos de la couverture, le contreplat est en papier marbré. Sur les 180 feuillets jaunis que contient ce livre, ils sont près de 3 000 visiteurs depuis 1938 à avoir écrit de leur main leur nom, leur profession, leur lieu de résidence ainsi que la date et le but de leur visite à la Bergerie nationale de Rambouillet. Visuellement, c'est un véritable florilège : textes quasi calligraphiés à la plume, gribouillages illisibles, pattes de mouche, idéogrammes japonais et chinois, écriture arabe, signatures discrètes ou débordantes...

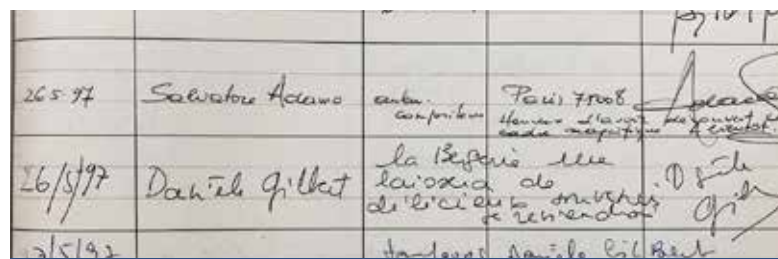
Qui sont-elles, ces personnes, venues pour certaines de l'autre bout du monde, qui ont laissé une trace de leur passage sur le livre d'or ?

Beaucoup d'anonymes, simples curieux, étudiants, élèves, vétérinaires, ingénieurs agronomes, ethnozoologistes, pro-

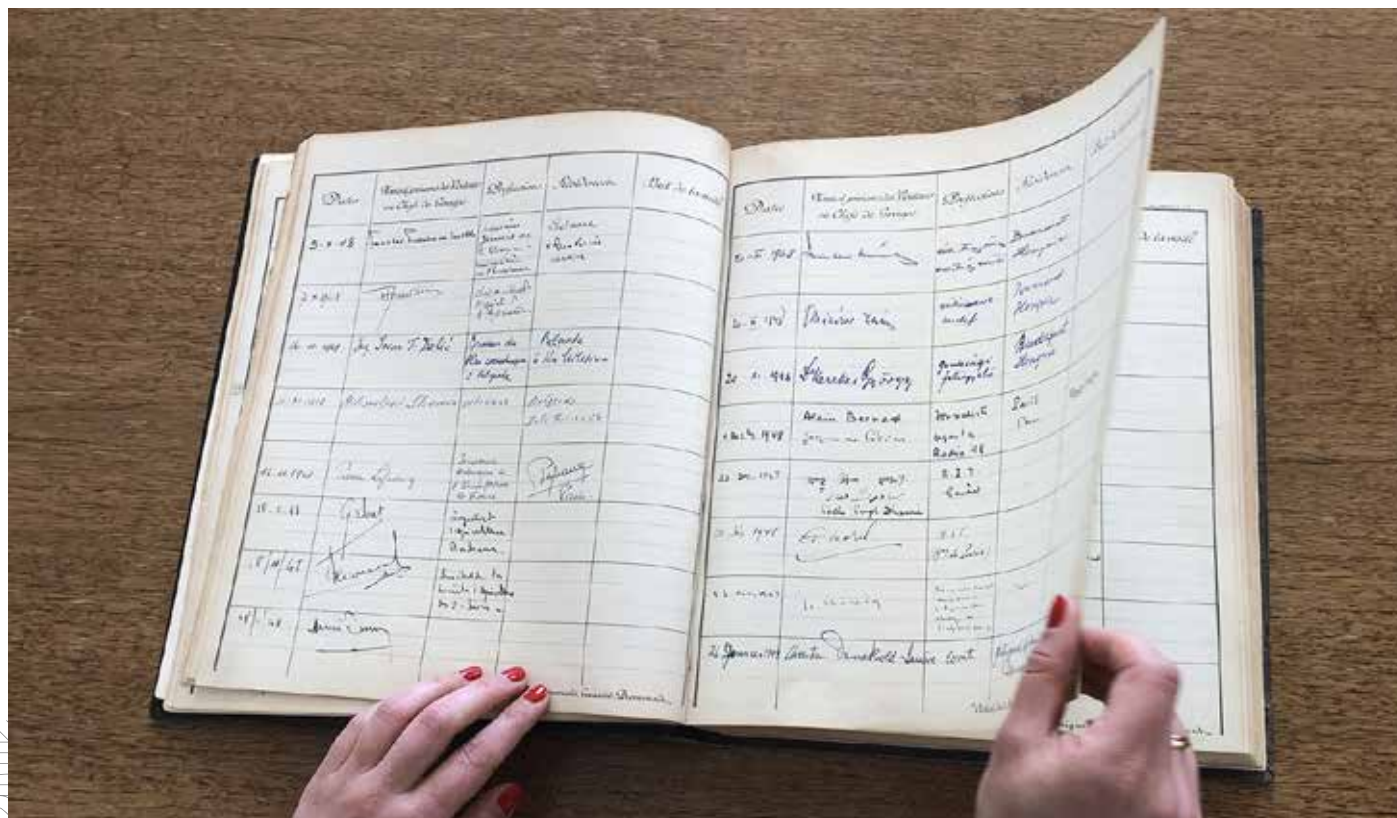
fesseurs... un receveur des PTT (1970) et les 14 bergers du troupeau de Mérinos venu d'Arles à l'occasion du bicentenaire de la Bergerie en 1986.

Des célébrités...

Comme **Salvatore Adamo**, auteur compositeur, venu avec **Danièle Gilbert**, animatrice de télévision en 1997.



Salvatore Adamo et Danièle Gilbert, de passage en 1997.



Les citations entre guillemets sont extraites du registre.
Les dates entre parenthèses correspondent à la date de la visite des personnes citées.

Zoom

Organisation et Institutionnel
Patrimoines et Environnement



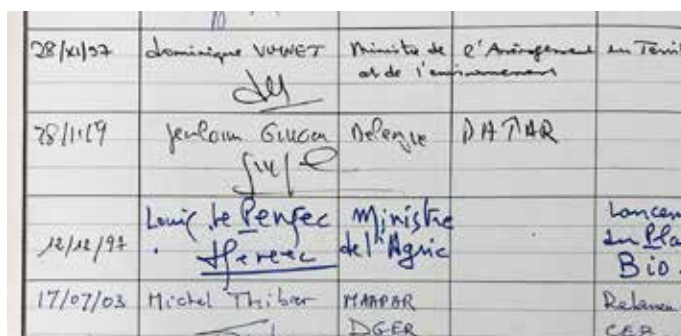
Mémoire de visiteurs (suite)

Des ministres, des représentants de l'état...

- Mme **Ségolène Royal**, ministre de l'écologie et du développement rural (2015),
- M. le secrétaire d'état à la ruralité et à l'agriculture de Hongrie (2012),
- Les représentants de la province de Hunan, Chine (2011),
- M. **Gérard Larcher**, président du Sénat (2010),
- Mme **Emmanuelle Mignon**, directrice du cabinet du président de la république M. Nicolas Sarkozy (2007),
- M. **Louis Le Pensec**, ministre de l'agriculture et de la pêche (1997),
- Mme **Dominique Voynet**, ministre de l'aménagement du territoire et de l'écologie (1997),
- Mme **Corinne Lepage**, ministre de l'environnement (1996),
- M. **Jacques Toubon**, ministre de la Culture (1994),
- M. **Claude Érignac**, préfet des Yvelines, et son épouse (1994) « *Connaître et comprendre* »,
- M. **Henri Nallet**, ministre de l'agriculture (1988),
- M. **Alain Decaux**, ministre de la francophonie et écrivain (1988),
- Mr **Harold Mac Millan**, 1^{er} ministre de Grande-Bretagne (1960),
- Mme **Nina Khrouchtchev**, épouse du président soviétique M. Nikita Khrouchtchev (1960),
- M. le prince **Souvanna Phouma**, 1^{er} ministre du Laos (1952),
- ...



Signatures de Juliana, reine des Pays-Bas, du prince Bernhard et du duc d'Édimbourg (1952).



Visite de Dominique Voynet et de Louis Le Pensec en 1997...



Le président Albert Lebrun lors du 150^e anniversaire de la Bergerie en 1936.

Zoom

Organisation et Institutionnel
Patrimoines et Environnement



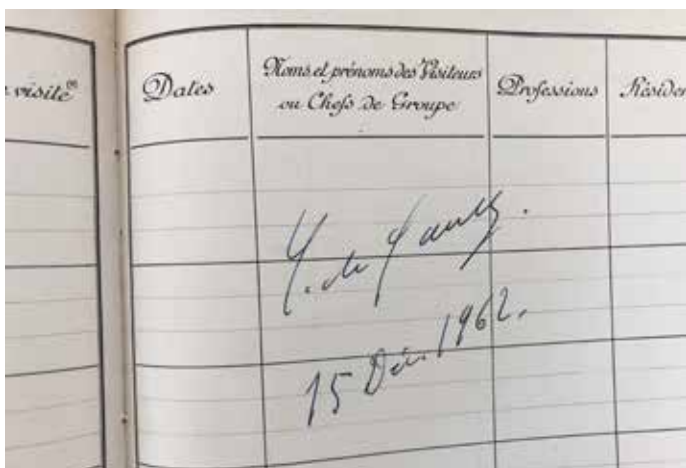
Mémoire de visiteurs (suite)

Mais aussi des chefs d'état...

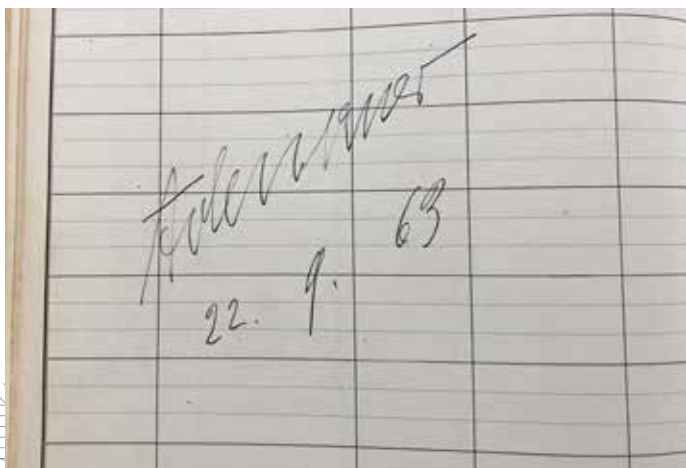
- M. **François Mitterrand**, président de la République française (1994),
- M. **Konrad Adenauer**, chancelier fédéral d'Allemagne (1963),
- M. **Charles de Gaulle**, président de la République française (1962),
- M. **René Coty**, président de la IV^e République, accompagné de son épouse (1955),
- M. **Vincent Auriol**, président de la IV^e République (1953),
- Mme la reine **Juliana des Pays-Bas** accompagnée du **prince Bernhard** et du **duc d'Édimbourg** (1952),
- M. **Philippe Pétain**, chef de l'état français (1944),
- ...



Le général de Gaulle et le président Adenauer s'entretiennent avec le maître berger André Moret (1963).



Charles de Gaulle, lors de sa venue à la Bergerie en 1962.



Le chancelier Adenauer (1963).

Zoom

Organisation et Institutionnel
Patrimoines et Environnement



Mémoire de visiteurs (suite)



Le président Vincent Auriol en visite à la Bergerie (1953).



Le président René Coty et son épouse (1955).

Qu'est-ce qui a motivé le voyage, parfois à des milliers de kilomètres de chez eux, de M. Gopchunsuren, membre du parlement de Mongolie (2006), d'un fermier des USA (1955), d'un agronome de Tel Aviv (1988) ou de M. Ntunga Dosithée, missionnaire/vétérinaire de Kinshasa (1992), jusqu'à Rambouillet dans « *ce haut lieu historique, établissement de renommée internationale, berceau de la production ovine (...)* » (1971) ?

Ils sont venus en mission d'étude, se former en pédagogie ou en zootechnie, observer, se documenter.

Ils ont fait le voyage d'Australie ou d'Afrique du Sud par curiosité historique, pour voir « *the important part of Merino history and contribution to australian wool industry. A valuable part of our history.* » (1963), par « *intérêt pour l'origine des Mérinos*

sud-africains » 1992.

Ils ont, comme ce journaliste coréen (1986) et d'autres, traversé les océans pour rapporter des reportages pour la télévision de leur pays.

Ils ont tenu à être dans ce lieu par simple courtoisie, par nostalgie aussi comme cet ancien élève, éleveur maintenant à la retraite qui revient 45 ans après avoir terminé ses études (1993) ou comme M. Basdereff, fils d'un éleveur en Russie méridionale qui possédait 600 mérinos issus de Rambouillet (1971).

Si ceux qui ont commencé ce livre d'or avaient pu imaginer les signataires et les dédicaces à venir...



« Cette belle Bergerie nationale, du passé mais tournée vers le futur de l'écoagriculture, mérite de l'attention. »

Ségolène Royal (2015).



« Un jour historique pour la Bergerie et la ville de Rambouillet. 1786-2010, une histoire commune dont le Mérinos est le cœur. »

Gérard Larcher (2010).

Zoom

Appui
et Innovations

Écophyto'TER : les premières rencontres régionales se terminent !

Écophyto'TER est un dispositif national sur quatre ans (2019 à 2023). Il vise à accompagner la diminution de l'utilisation des produits phytopharmaceutiques en agriculture. Il implique 33 établissements de l'enseignement agricole organisés en 5 collectifs interrégionaux.

Écophyto'TER
PARTAGER, DIFFUSER ET TRANSFÉRER
POUR LES TRANSITIONS ET L'AGROÉCOLOGIE

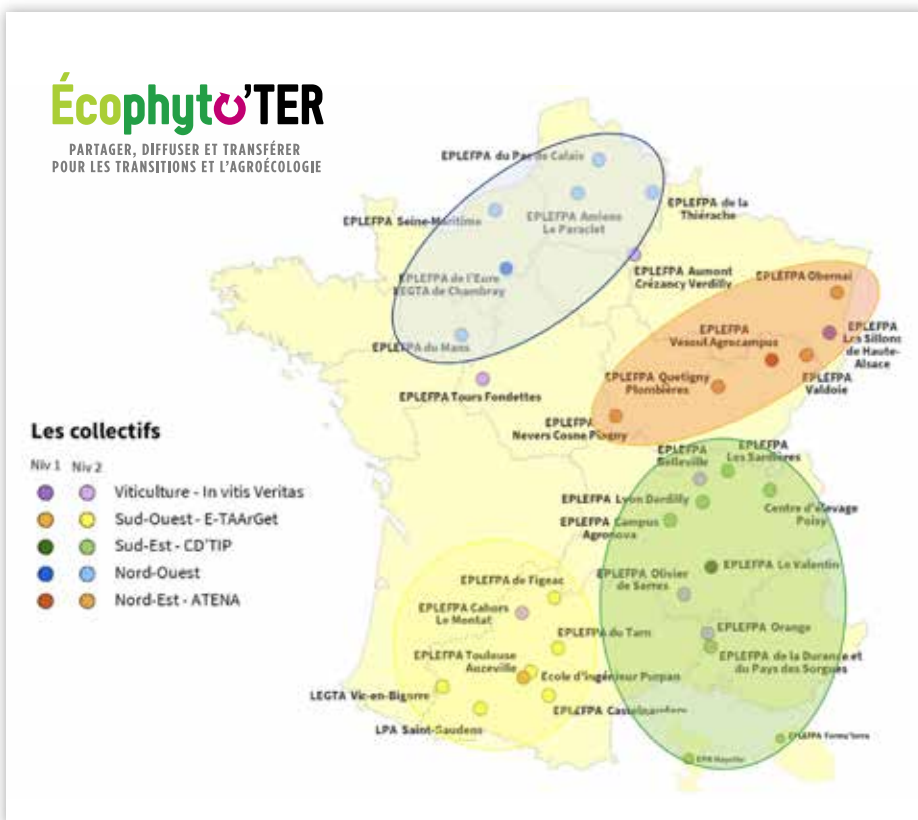
Commandité par la DGER (Direction Générale de l'Enseignement et de la Recherche du Ministère de l'Agriculture et de l'Alimentation) et financé par l'Office Français de la Biodiversité (OFB), sa mise en œuvre est assurée par la Bergerie nationale de Rambouillet.

Ce dispositif fait suite à l'Action 16 (2009-2016) et EDUC'Écophyto (2017-2020). Il s'inscrit dans le plan Enseigner à Produire Autrement pour les transitions et l'agroécologie (EPA2) et dans le Plan Écophyto II+.

Objectifs de ce dispositif :

- Accompagner les transitions techniques et pédagogiques des établissements pour la réduction de l'utilisation des produits phytosanitaires et la transition agroécologique,
- Développer les rôles d'expérimentation et de démonstration des exploitations auprès des acteurs du territoire.

Le fonctionnement en collectifs d'établissements (entre 5 et 8) est une particularité forte de ce dispositif et a pour but de favoriser les échanges, le partage de méthodes, de démarches et d'outils aussi bien au niveau technique, pédagogique qu'au niveau pilotage de projet, entre les établissements.



Cela permet également d'essayer leurs avancées techniques auprès des acteurs du territoire notamment avec les actions collectives (journées techniques interétablissements etc.).

Aussi, des rencontres régionales par collectif ont été organisées entre mars et juin 2021 afin d'avancer sur les projets, d'outiller les équipes pour enseigner à produire autrement et de définir plus précisément la feuille de route pour les prochains mois.

Les rencontres régionales des collectifs suivants ont déjà eu lieu et se sont déroulées en visioconférence en raison de la situation sanitaire :

- Sud Est CD'TIP (23 et 24 mars),
- Nord Est ATENA (7 et 8 avril),
- Nord-Ouest (5 et 6 mai),
- Viticulture (2 et 3 juin).

La dernière rencontre régionale sera organisée en semi-présentiel les 28 et 29 juin 2021 et concerne le collectif Sud-Ouest E-TAArGET.

Zoom



Appui
et Innovations

Écophyto'TER : les premières rencontres régionales se terminent ! (suite)

Ces temps forts ont été préparés et animés par la Bergerie nationale (Élise Lamerre, Catherine Chapron et Christian Peltier) et l'équipe projet de l'établissement référent de chaque collectif en lien avec les autres lycées. Les participants étaient des directeurs d'exploitation agricoles des lycées, des enseignants, formateurs et des chargés de projet et de partenariat.

Le programme et le contenu de la première journée des rencontres étaient communs à tous les collectifs afin d'assurer une culture partagée au sein du dispositif. Ainsi, des temps de **rappel** sur le dispositif (objectifs, attendus, calendrier, modalités administratives), sur l'**état d'avancement** des projets et des temps d'échanges permettaient de débiter la première demi-journée.

L'après-midi, un **atelier sur la pédagogie** liée aux transitions dans le cadre d'EPA2 était prévu. L'objectif de ce dernier était de renforcer les repères des enseignants et formateurs en termes de construction et d'animation de séquences pédagogiques pour viser les savoirs et apprentissages qui donnent davantage de puissance d'agir aux jeunes dans une perspective de transition agroécologique.

Pour ce faire, des outils de science de l'éducation ont été présentés et expliqués aux participants avant un atelier de travail en groupe d'analyse d'un cas semi-fictif et un temps pour les restitutions à l'ensemble du groupe. Cet atelier a permis d'outiller les équipes pour qu'elles puissent porter un regard réflexif sur leurs pratiques pédagogiques et ainsi progresser.

Les leviers agronomiques disponibles pour la gestion des bioagresseurs dont les adventices (STEPHY)

Les leviers d'action disponibles et fonctions de gestion

Diagram illustrating the cycle of a bio-aggressor and the impact of various management levers. The cycle includes: Stock initial de bioagresseur, Contamination - Infection, Multiplication, and Cycle du bioagresseur. Management levers include: Action sur le stock initial, Evitement, Atténuation en culture, Résistance variétale, Tolérance variétale, and Solution de rattrapage. The effects on the population are: Dégâts observés and Dommages de récolte. The diagram also shows the impact of Dispersion and Stock initial de bioagresseur on the cycle, and the role of Organisation paysagère and Hors parcelle.

Intervention de Bertrand Omon sur la reconception des systèmes de cultures et le glyphosate, collectif Nord-Ouest.

La deuxième journée s'adaptait en fonction des besoins spécifiques des différents collectifs. Ainsi la matinée était consacrée à des **interventions d'enseignants et de formateurs** ayant participé à des projets innovants et ayant fonctionné en établissements, ce qui permettait d'illustrer les attendus d'Écophyto'TER et d'identifier les éléments clés pour leur réussite.

Par exemple, pour le collectif Sud-Est, les équipes de l'EPL du Valentin ont témoigné sur un projet mobilisateur en établissement autour d'IDEA4 et d'expérimentations à enjeux territoriaux sur les vergers gérés avec des moutons. L'EPL d'Obernai a témoigné d'un projet expérimental sur les digestats de méthanisation qui a permis de construire des séquences pédagogiques multiples et en lien avec les acteurs du territoire.

De plus, des **interventions de professionnels** sur des thématiques à enjeux pour le groupe ont aussi été réalisées. Le collectif Viticulture a ainsi sollicité une intervention sur les jeux sérieux d'un enseignant de l'EPL de Carcassonne, Vincent Vertes et sur les couverts végétaux, le collectif Nord-Ouest a pu échanger avec Bertrand Omon, conseiller de la Chambre d'agriculture de Normandie sur la reconception de système de culture et la sortie du glyphosate, le collectif Nord-Est a assisté à une présentation sur les Biosolutions, etc.

Enfin, l'après-midi de la 2^e journée était consacrée aux **ateliers sur les actions collectives** pour lesquelles les établissements s'étaient engagés et sur la définition de la feuille de route.

Zoom

Appui
et Innovations

Écophyto'TER : les premières rencontres régionales se terminent ! (suite)

Écophyto'TER
PARTAGER, DIFFUSER ET TRANSFÉRER
POUR LES TRANSITIONS ET L'AGROÉCOLOGIE

Quelques exemples d'actions collectives :

- Le collectif Sud-Est a pour projet d'organiser un **concours de films courts** de 2-3 minutes où les élèves des établissements témoigneront d'une expérience (Pocket film) en lien avec la réduction des pesticides et la transition agroécologique.
- Le collectif viticulture travaillera sur **l'adaptation de jeux sérieux** et la création de séquences pédagogiques les mobilisant (mallette Ecophyt'EAU®, Vitipoly, Spirit et d'autres...).
- Le collectif Nord-ouest, quant à lui, a projeté de réaliser des rencontres entre élèves de différents établissements pour travailler sur la **reconception des systèmes de cultures des exploitations des lycées**. Ce collectif organisera une journée de communication à destination des acteurs du territoire et du grand public en 2023.
- Enfin, le collectif Nord-Est souhaite organiser **un challenge pédagogique** permettant de répondre à un double enjeu en termes d'apprentissage pour les jeunes : répondre à une situation problème puis animer un atelier lors de ce challenge pour présenter leur travail de réflexion.

Malgré les limites des visioconférences, l'équipe d'animation de la Bergerie a constaté que ces dernières avaient permis de relancer des dynamiques de travail et d'aborder des principes essentiels pour la bonne marche des projets en établissement.

Écophyto'TER suit son cours : les établissements continuent la mise en œuvre de leur projet et d'autres rencontres régionales sont prévues en 2021 et 2022 avant le séminaire clôture en avril 2023.



Intervention sur les jeux sérieux en Viticulture avec Vincent Vertes, enseignant en agronomie à l'EPL de Carcassonne, collectif viticulture.



Fin de rencontre avec le collectif Nord-Ouest.

Ce dispositif est réalisé avec le soutien de :



Zoom

Apprentissage
et Formations

Apprenants et développement durable

Une étude vient d'être réalisée au Pôle Formation sur les rapports apprenants/développement durable, étude qui débouche sur des actions concrètes...

Léonie Carrière, étudiante en bachelior au collège universitaire de Science Po, a souhaité réaliser un stage d'un mois à la Bergerie nationale de mai à mi-juin sur le thème de l'éducation et de la sensibilisation des jeunes à l'environnement.

Léonie était encadrée par Arnaud Baraton, formateur en biologie-écologie, et en contacts réguliers avec Timothée Croizer (référént de la Bergerie auprès de l'association des apprenants), Magali Houdayer (chargée de vie scolaire) et l'équipe d'animation de la ferme pédagogique. Son excellent travail

a permis la mise en place d'actions concrètes de sensibilisation de nos apprenants.

Rapport des apprenants au développement durable

Une enquête détaillée auprès de ces derniers a permis de confirmer ses hypothèses de travail :

- Un décalage important entre le discours des jeunes et leurs pratiques ayant une incidence sur l'environnement,
- Un manque de pratiques durables des

apprenants par paresse, manque de moyens financiers, manque d'information ou désintérêt,

- Leur difficulté à discerner la différence entre développement durable, écologie et valorisation des déchets.

Proposition d'actions concrètes

Sur cette base, des actions concrètes ont été proposées, que le Pôle Formation s'attache à mettre en place :

- Création d'un jardin potager en permaculture géré par l'association des apprenants,



Léonie Carrière (en haut à droite) avec Arnaud Baraton (en bas à droite) et les stagiaires du CAPa palefrenier-soigneur durant une séance dans le jardin de Montorgueil (masques retirés uniquement pour la prise de vue).

Zoom

Apprentissage
et Formations

Apprenants et développement durable (suite)

- Actions de collecte et recyclage des vêtements des apprenants,
- Concours de la meilleure photo naturaliste sur le site Instagram de l'association <https://www.instagram.com/assocezcfafa/?hl=fr>
- Création d'outils pédagogiques en biologie-écologie pour sensibiliser au développement durable :
 - > 14 fiches de travaux pratiques naturalistes,
 - > 1 outil d'autoformation sur la gestion de l'eau prenant exemple sur la Bergerie nationale.

Des premiers résultats très encourageants

L'action de **collecte des vêtements** a remporté un grand succès début juin et a permis de récolter cinq grands cartons de vêtements qui vont être donnés à l'association « Ressources et Vous ». Nous prévoyons de réitérer cette action en 2022.

Le **concours photo** a permis aux trois premiers de remporter des prix (produits du Mérinos café) mais surtout de mettre en valeur les talents de photographe des apprenants.

Timothée Croizer et l'association des apprenants vont s'attacher à mettre en



Plan du jardin potager mis en place à la prochaine rentrée.

place le **jardin potager** dès la rentrée scolaire 2021 : Léonie a déjà trouvé la parcelle et proposé un programme détaillé des actions (en septembre : débroussaillage, bêchage, épandage de fumier, commandes de graines et premières semaisons) en fonction des sessions d'alternance.

Il est donc nécessaire de donner du concret à ce qu'on appelle le "développement durable" afin qu'il ne reste pas une notion floue et théorique auprès des apprenants.

Ces petites initiatives et actions simples, régulières et à la portée de tous doivent permettre à chacun de se sentir concerné.



Concours photo naturaliste, de gauche à droite, 3 lauréates du Bac pro CGEH : Paysage de Valentine Fontaine - 1^{re} B (1^{er} prix), Chevreau de Julia Salgado - 1^{re} B (2^e prix) et Nuages d'Elea Brillard - 2^{de} A (3^e prix).

Zoom

Animation et Territoires
Patrimoines et Environnement



Les 3 rendez-vous de l'été

Trois grands rendez-vous cet été à la Bergerie nationale pour se détendre à ciel ouvert, apprendre des pratiques nature, découvrir la vie de la ferme et mieux connaître notre patrimoine.



1/ Le jardin de Montorgueil

Aboutissement de deux années de travaux, le jardin de Montorgueil ouvre ses portes en fanfare le 26 juin avec un programme exceptionnel. Ce sera le top départ pour permettre à tous les publics de déambuler pieds nus dans des matériaux de paillage, d'appréhender la permaculture ou de découvrir le fonctionnement d'une mare.

26 juin

• Spectacle déambulatoire « **Le jardin aux oiseaux** » par les Chanteurs d'oiseaux (10h30 et 13h30, entrée libre sur [réservation](#)).

À partir de 14h45, programmation artistique :

• 14h45 - Animation musicale du club musique du Lycée Bascan de Rambouillet.

• 15h30 - Expression théâtrale « **La Belle et la Bête** » par l'association rambolitaïne « les Rambolitalents Créations ».

• Vers 16h - **Concert de clôture** par le Quatuor Zahir et les Chanteurs d'oiseaux - Organisateur : le conservatoire Gabriel Fauré de Rambouillet (flyer à télécharger)

• 17h30 - **Fanfare de l'Usine à chapeaux.**

Animations de 10h30 à 18h

Deux jours qui s'inscrivent dans les Journées du Patrimoine de Pays et des Moulins sur le thème « L'arbre, vie et usages ».



Jean Boucault et Johnny Rase, chanteurs d'oiseaux.

Tout au long de la journée :

• Stands d'échanges autour de l'orientation des **métiers de l'environnement** avec des élèves et des enseignants du lycée agricole Sully de Magnanville et de L'EA-CFI de Jouy-en-Josas (ex-Tecomah).

• Venez discuter avec le directeur de la Jardinerie Poullain (La Serre aux Papil-

lons) de la Queue-les-Yvelines autour des **essences de végétaux** qui vont être plantés dans le jardin de Montorgueil.

• Participez à des ateliers autour du **jardinage** animés par les jardins Familiaux de Rambouillet.

• Patrice Angot, collectionneur d'objets agricoles, fera revivre avec vous les **ou-**

Zoom

*Animation et Territoires
Patrimoines et Environnement*



Les 3 rendez-vous de l'été (suite)

tils d'autrefois pour travailler le bois.

• L'office de tourisme de Rambouillet Territoires vous présentera la **richesse touristique** des environs.

À 15h30 : Bertrand Maurage, responsable de l'écurie des chevaux de trait à la Bergerie, fera une démonstration de **débardage**.

Samedi 26 et dimanche 27 juin

Visitez le jardin de Montorgueil, son théâtre de verdure et ses espaces de permaculture au travers d'un parcours « pieds nus » à réaliser en autonomie tout au long de la journée.

Visites et ateliers de 11h à 18h :

De 11h à 12h - Visite guidée et atelier participatif « **à la découverte des arbres** » du jardin de Montorgueil par Quentin Brulard, animateur maraîcher de la Bergerie nationale.

De 14h à 14h45 - Retrouvez Quentin Brulard pour une présentation des différentes installations et techniques de culture en **permaculture** et la forêt-jardin productive et nourricière.

De 15h à 15h45 - Visite guidée « découverte de la vie autour de **l'arbre de ses racines à la cime** » par Quentin Brulard.

À partir de 15h

• Ateliers d'initiation à la **sylothérapie** avec Valérie Pantel : séance de médita-

tion de l'arbre, travail sur les 5 sens et atelier de création végétale.

• Antonin Horquin, artiste résident à la Bergerie nationale, vous présentera sa **ruche-tronc** géante, un objet unique, design, écologique et innovant, accompagné par les explications techniques de Jean-Xavier Saint-Guily, référent apiculture de l'établissement.

Dimanche 27 juin

Sur le chemin de la Boîte à Joujoux :

De 15h à 15h30 - Déambulation champêtre et artistique pour petits et grands.

De 16h15 à 16h50 - Représentation du spectacle la Boîte à Joujoux.

À partir du 30 juin au jardin de Montorgueil

Visitez le jardin de Montorgueil au travers d'un parcours pieds nus sur le thème du paillage, qui traverse différents espaces :

- **Un cours d'eau** et sa zone de phytoépuration,
- **Des espaces cultivés** d'essences locales en agriculture biologique et en permaculture,
- **Des installations et refuges** pour développer la biodiversité animale,
- **Des bois** avec des arbres historiques pour expliquer leur impact environnemental,
- **Un théâtre de verdure** avec une programmation culturelle et artistique.

À partir du 30 juin 2021, le jardin de Montorgueil est **ouvert** :

• **Pendant les vacances scolaires (zone C) :**

tous les jours de 14h à 17h30,

• **Hors vacances scolaires :**

les mercredis, samedis et dimanches de 14h à 17h30.

Tarifs :

- Plein tarif : 3 €
- Tarif réduit (3-12 ans) : 2 €
- Gratuit pour les moins de 3 ans



Zoom

Animation et Territoires
Patrimoines et Environnement

Les 3 rendez-vous de l'été (suite)



2/ Samedi 3 juillet : le Festival de la Bergerie

Deuxième édition pour le Festival de la Bergerie : sur un air de fête dans la cour royale construite sous Louis XVI et dans le jardin de Montorgueil, des concerts et un feu d'artifice pour récolter des fonds afin de continuer à rénover ce patrimoine à partager.

FESTIVAL DE LA BERGERIE

Samedi 3 juillet 2021

Une journée de festivités au profit de la rénovation du colombier, en partenariat avec l'Usine à Chapeaux et Lachaise Musical.

De 15h à 18h

Théâtre de verdure
du jardin de Montorgueil

Restitution d'ateliers de l'Usine à Chapeaux et du conservatoire Gabriel Fauré de Rambouillet.

Entrée gratuite.

À partir de 18h

Cour royale
Concerts avec **Jahneration**, **Greizou**, **Pep's Lemon**...

À minuit

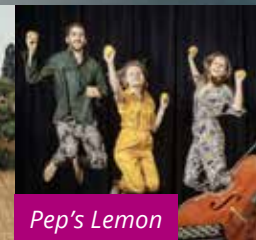
Cour royale
Feu d'artifice pour clôturer la soirée.



Jahneration



Greizou



Pep's Lemon

Plein tarif : 12 €.

Tarif réduit : 10 € (6-12 ans, bénéficiaires du RSA, demandeurs d'emploi, adhérents Usine à chapeaux et sociétaires du partenaire Crédit Agricole, sur présentation d'un justificatif).

Gratuit pour les moins de 6 ans.

[Réservations](#)

Restauration et buvette sur place.

Les bénéfices sont entièrement reversés au profit de la rénovation du colombier de la Bergerie nationale.



Zoom

Animation et Territoires
Patrimoines et Environnement

Les 3 rendez-vous de l'été (suite)

3/ Bergerie olympique Du 7 juillet au 1^{er} septembre



La ville de Rambouillet a reçu le label **Terre de jeux 2024** et accueillera des équipes nationales de Pentathlon moderne. Le centre hippique de la Bergerie accueillera des équipes pour que les athlètes s'entraînent en équitation, une des cinq disciplines du pentathlon moderne. Dans cette logique, la ferme de la Bergerie propose cette année 4 épreuves champêtres supplémentaires : escrime avec la houlette du berger, natation dans la piscine de paille, tir à l'arc et course à pied.

Bergerie olympique tous les jours de 14h à 18h

À trois ans des jeux olympiques de Paris 2024, l'exploitation agricole de la Bergerie nationale propose de nombreuses activités sportives : golf champêtre, concours de saut en longueur avec les animaux de la ferme, saute-mouton... pour se tester physiquement, pour s'amuser en famille ou pour rigoler tout simplement. Toutes les animations se font en autonomie.

Tarifs : 7 € adultes et 5 € enfants entre 3 et 12 ans (gratuit pour les moins de 3 ans).
Renseignements : 01 61 08 68 70
animation@bergerie-nationale.fr



Balades en calèche

La découverte du domaine national de Rambouillet se fait au moyen d'un transport écologique : la calèche, seul moyen de découverte de ce site extraordinaire par sa diversité paysagère et sa biodiversité faunistique et floristique.

Tarifs :

- Tour de 1h (de 17h à 18h) : 8 € adultes et 5 € enfants (sur réservation au 01 61 08 68 70).
 - Tour de 20 minutes (de 14h30 à 17h) : 3 € pour tout le monde.
 - Gratuit pour les moins de 3 ans.
 - Forfait groupes et familles (uniquement sur réservation au 01 61 08 68 70).
- Renseignements : 06.26.77.39.55
animation@bergerie-nationale.fr



Restauration et boutique

Durant ces journées, vous pourrez vous restaurer au Mérinos Café et faire vos achats d'épicerie et de souvenirs à la Boutique de la Bergerie.

Renseignements : 01 61 08 68 70
animation@bergerie-nationale.fr

