

Un deuxième portrait d'artiste en résidence, des projets « agro-sociétaux », l'intérêt du sport à la Bergerie nationale... et les semis d'hiver, rappel de notre activité agricole. Bonne lecture !

*Roland Delon, directeur de la Bergerie nationale*

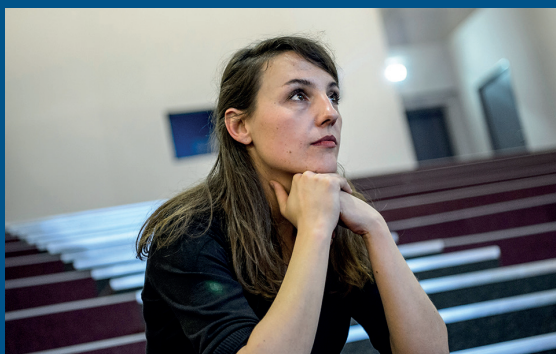
## Zooms

Organisation et Institutionnel

### Anne Le Troter, artiste en résidence

> P. 2

Photo François Moura



Élevages et Agriculture biologique

### Semis des céréales d'hiver

> P. 4



Apprentissage  
et Formations

### Sétane Pékatautahi, professeur d'éducation physique et sportive

> P. 6



Parole aux apprentis

### Anima sana in corpore sano

> P. 8



Appui et Innovations

### Actualités sur des projets « agro-sociétaux »

> P. 10



Erasmus+



### LE SYSTÈME ALIMENTAIRE DE FÈS AU MAROC

Ce film a été réalisé par l'association Let's Food dans le cadre du projet Let's Food Cities en Septembre 2019 - Anna Faucher, Louison Lançon & Alice Deshors -



## Zoom

Organisation  
et Institutionnel

## Anne Le Troter, artiste en résidence

En résidence artistique depuis cet été à la Bergerie nationale, Anne Le Troter prépare une création sonore qui portera sa marque, toujours avec un zeste de provocation et un soupçon d'humour.

**A**nne Le Troter n'arrête pas de produire : elle multiplie installations sonores et performances, publications de textes, écriture de pièces de théâtre sonore...

En attendant le fruit de son travail à la Bergerie, quelques-unes de ses créations donnent un éclairage sur sa démarche et ses centres d'intérêt.

**Début de parcours**

Au début (mais où est le début ?), Anne Le Troter a commencé à travailler le discours parlé (avec sa propre voix) pendant ses études à l'École supérieure d'art et design de Saint-Étienne, qui venait de s'équiper

d'un matériel audio, ce qui a donné **Fifi Riri Loulou** (2 minutes, 2011 - Collection Fondazione Bonotto), un format court qui porte déjà son empreinte : des sons entremêlés d'où émergent des mots repères, scandés, rythmés, comme une pensée en train de naître.

<https://soundcloud.com/anne-le-troter/fifi-riri-loulou-anne-le>

Après Saint-Étienne, ses études la mènent à Genève, où elle écrit **L'encyclopédie de la matière** (Éditions Héros-Limite, 2013), un texte un peu surréaliste où elle pose son univers : un enchaînement logique de pensées basé sur des improvisations enregistrées.

Elle rebondit en Italie, à l'Institut Suisse de Rome, institution culturelle et scientifique qui reçoit des artistes et des chercheurs helvétiques. Suite à une extinction de voix qui l'empêche de travailler avec la sienne, elle contacte des enquêteurs téléphoniques, capte les discours, monte, ponctue... et crée **Les mitoyennes** (production et exposition La BF15, Lyon, 2015. Photographe Jules Roeser).

<https://soundcloud.com/anne-le-troter/les-mitoyennes>

**Parler de loin ou bien se taire**

« J'ai rencontré par hasard une femme qui travaillait dans une banque du sperme. Ce



Le climat de l'écriture, 2019. Production : Fondation d'entreprise Pernod Ricard et Béton Salon.

**Zoom**

**Organisation  
et Institutionnel**

**Anne Le Troter,  
artiste en résidence (suite)**

*Parler de loin ou bien se taire, 2019. Installation sonore, 20 min. Matériaux divers, dimensions variables. Production Le Grand Café, Centre d'art contemporain de Saint-Nazaire et Nasher Sculpture Center, Dallas. Photographe Marc Damage. Collection Centre Georges Pompidou – Musée national d'art moderne, Paris, France. Courtesy à la galerie frank elbaz et à Anne Le Troter.*



*qu'elle m'a raconté de cet univers particulier m'a passionnée.* » Anne a alors écouté les réponses des donneurs et les commentaires des membres du personnel.

Puis elle les a fait réenregistrer par des acteurs professionnels. Elle a procédé au montage, ajouté des blancs, des respirations, sculpté le son. Enfin elle a construit la pièce sonore comme un corps : chaque élément sonore fait partie de l'ensemble et lui donne vie.

Cette pièce sonore de 20 minutes a été jouée au Grand Café (Centre d'Art Contemporain de Saint-Nazaire), au Nasher Sculpture Center (musée dans le quartier des arts de Downtown à Dallas, Texas) et enfin au Centre Pompidou début 2020.

**Apolo One**

À la Villa Kujoyama à Kyoto, Anne a entamé début 2020 un travail autour de la notion d'excuse, si différente au Japon (7 mots différents pour s'excuser !). Quand un personnage en vue s'excuse au Japon, il le fait publiquement, avec la notion de nouveau départ, souvent par un porte-parole... Un porte-parole : Anne prend le mot au pied de la lettre.

La performance « Apolo One » a eu lieu le 23 octobre 2020 à la Fondation d'entreprise Pernod Ricard puis au festival Viva Villa. En 2021, « Apolo One » ira au Japon où Anne reviendra en résidence à la Villa Kujoyama.

**Résidence à la Bergerie nationale**

*« Je suis de plus en plus attirée par le langage professionnel et par la génétique, peut-être parce que je viens d'une famille de médecins. Cet été, j'ai rencontré Thierry Pollet, le spécialiste en insémination de la Bergerie nationale. Un point a retenu mon attention : la tache blanche sur le front d'un cheval, ce qui va sans doute m'amener à rencontrer des professionnels de l'azote liquide... Le travail se construit ainsi : par rencontres successives. »*

**As-tu déjà une idée de ce que tu installeras en février ?**

*« Pas encore. Mais j'aime faire des installations sonores, sans casque, parce que les visiteurs rient, s'étonnent et s'émeuvent en même temps. J'aime que le collectif se parle. »*

**Tu es sensible à la beauté de la voix ?**

*« Bien sûr, il y a des voix que j'aime et d'autres pas. Mais je suis sensible aux timbres des voix, et surtout à l'éloquence, à la musicalité. »*

**Et tu aimes ta propre voix ?**

*« Oui !!! »*

La résidence artistique d'Anne Le Troter à la Bergerie nationale prend fin théoriquement en février... Rendez-vous en février !



*これは本当の私たちではありません*

*Apolo One. Performance : 30 minutes. Avec le soutien de la Fondation d'entreprise Pernod Ricard, de la Villa Kujoyama et du festival Viva Villa. Ce projet a été développé lors d'une résidence d'Anne Le Troter en 2020 à la Villa Kujoyama avec le soutien de la Fondation Bettencourt Schueller et de l'Institut français.*

## Zoom

Élevages  
et Agriculture  
biologique

## Semis des céréales d'hiver

La nature de nos sols ainsi que le climat de la région nous ont amenés à privilégier les cultures de céréales d'hiver.

Cette année, les implantations se déroulent dans de bonnes conditions... Enfin quelque chose qui se déroule comme prévu en 2020 !

### Au menu cette année...

Cette année, une trentaine d'hectares de méteil est implantée.

Nos stocks fourragers ayant été mis à mal par la sécheresse printanière et estivale, ces cultures nous donneront la flexibilité au printemps prochain de pouvoir choisir de les valoriser en fourrage ou en céréales. Le triticale sera également utilisé pour l'alimentation des troupeaux.

L'avoine blanche de floconnerie ainsi que le blé meunier seront destinés à la vente. La mise en place d'une unité de transformation des céréales durant l'hiver nous permettra de valoriser ces productions en circuit court en 2021.

### Semences fermières : favoriser l'autonomie

Cette année, pour la première fois nous avons produit la plupart de nos semences à partir d'une partie de notre récolte.

Nous avons ainsi conservé de l'avoine blanche, du triticale ainsi que du blé meunier. Pour pouvoir être utilisées en semence, les céréales doivent être triées afin d'écartier les débris, graines d'adventices ou grains cassés.

La prestation de triage a été assurée par un prestataire directement sur notre site. Le chantier a duré environ une journée et a permis de produire environ 13 tonnes

de semences. Cette opération nous permet de faire baisser le coût des semences d'environ 30 %.

L'impact environnemental est également intéressant car les semences ne bougent pas de la ferme, elles ne sont ni emballées, ni palettisées.

### Échos de la plaine

Au total 73 ha sont en cours d'implantation, les semis ont débuté mi-octobre. Les conditions météorologiques ont été plutôt favorables et ont permis des semis en bonnes conditions de ressuyage.

La sécheresse qui a duré jusqu'à fin septembre n'a pas permis des déchaumages



**Zoom**

Élevages  
et Agriculture  
biologique

## Semis des céréales d'hiver (suite)

efficaces, la totalité des préparations de sol est donc faite par labour afin de sécuriser le risque de salissement.

Le retour du froid et d'un temps sec ces derniers jours nous offre une fenêtre parfaite pour terminer les dernières parcelles. Nous sommes dans la dernière ligne droite !

Les premières parcelles implantées sont déjà levées et nous avons de bons niveaux de peuplement. Désormais il nous faut surveiller attentivement les levées d'adventices afin d'intervenir dès que possible par un désherbage mécanique. Concernant la gestion des adventices, le bon sens doit l'emporter et les actions de désherbage systématiques sont à proscrire. Le principe reste de mesurer l'équilibre bénéfice/ risque, dans les conditions défavorables (et davantage dans nos terres argileuses) une intervention peut engendrer de réelles pertes.



*Tri de semences.*

L'observation reste donc de mise. Après avoir guetté longuement les nuages, il nous faut maintenant regarder attentivement du côté du sol !

## Répartition des cultures d'hiver

Parcelles	Surface en Ha	Culture 2020	Type de mélange /variété	Dose en kg/ha
Malassis	5	avoine blanche	Gérald	130
Malassis	8,24	triticale	Capriccia	152
La défonce	9,32	méteil fourrage	mélange triticale/pois/avoine	152
Guéville fond	4,45	méteil fourrage	mélange triticale/pois/avoine	152
Le rond têtou	5,07	méteil grain	mélange triticale/pois/avoine	152
Les alisiers	8,97	méteil grain	mélange triticale/pois/avoine	152
17 arpents	6,34	blé meunier	renan/energo	190
Le poteau	9,38	blé meunier	renan/energo	190
La futaie	5,55	blé meunier	renan/energo	190
Les grands bécasseaux	5,18	blé meunier	renan/energo	190
Onze arpents	5,91	blé meunier	renan/energo	190

Zoom

Apprentissage  
et Formations

## Un nouveau formateur en éducation physique et sportive...

... et une nouvelle manière de concevoir le sport au Pôle Formation de la Bergerie.

### Son parcours ?

Originaire des îles Wallis et Futuna, Sétane Pékatautahi a grandi en Nouvelle-Calédonie.

Arrivé en France pour des études de STAPS (sciences et techniques des activités physiques et sportives) à Rennes, il a rejoint la région parisienne depuis trois ans où il a exercé en tant que professeur d'EPS dans un collège privé.

### Sa passion ? Le rugby

À son arrivée en France, il joue au rugby au SC Le Rheu (Bretagne) puis au Rennes Étudiant Club.

En région parisienne, il devient entraîneur des féminines au Rugby Club de Chilly-Mazarin (Essonne) et entraîneur des seniors femmes au Stade Français Paris Rugby.

Actuellement, il est joueur et entraîneur au Rugby Club de Versailles.

### Son nouveau job ? Professeur d'EPS au Pôle Formation de la Bergerie

Il a en charge les classes de BAC Pro (seconde, première et terminale), les classes de BTS Analyse, Conduite et Stratégie de l'Entreprise agricole et Productions Animales (première et deuxième années) et les CAPa.

### Premier contact avec les jeunes de l'enseignement agricole ?

Lors des journées d'intégration, Sétane a évalué les apprenants sur leur forme physique et a ainsi pu découvrir le public



Sétane Pékatautahi lors de l'après-midi d'intégration le 8 septembre.

agricole. Forcément, après quelques mois de confinement et de vacances, il faut se remettre en forme ! Un travail de concertation avec l'équipe pédagogique a été effectué afin de préparer un plan sur la durée, axé sur la prévention, la sécurité des élèves au travail ainsi que le bien-être de l'élève lui-même.

Cela se concrétise par un programme de renforcement musculaire abdominal et dorsal afin de maintenir une posture correcte dans tous les gestes quotidiens d'un métier extérieur.

La sensibilisation des jeunes concernant certaines habitudes alimentaires fait aussi partie de ses objectifs : « *le bien-manger devrait être habituel... surtout dans un établissement du Ministère de l'agriculture* ». La difficulté est de casser ces habitudes,

d'acquérir des routines d'entretien de son corps.

### Les objectifs ?

- **Leur donner une base physique** et un maximum d'informations pour se maintenir dans une condition physique compatible avec leurs futurs métiers.

- **Avoir un fil conducteur** tout au long de leur formation concernant ce renforcement musculaire (une action préventive en somme) tout en incorporant le programme classique d'EPS.

- **Leur faire prendre conscience** de l'importance d'une pratique sportive régulière et les bienfaits sur la santé (Sétane leur donne aussi des conseils pour s'entraîner chez eux).

## Zoom

### Apprentissage et Formations

## Un nouveau formateur en EPS (suite).

La pratique sportive, et avec elle les bonnes habitudes, s'initient dès le plus jeune âge.

### Une séance de renforcement musculaire type ?

Une séance se fait en musique (cela leur rappelle le sport réalisé à la maison lors du premier confinement).

Suite aux demandes des apprenants, Sétaane a préparé une playlist de musique qu'ils aiment.

En contrepartie, ils doivent vraiment s'impliquer dans l'effort physique demandé. Ils chantent et donnent de la vie au régiment (le gymnase utilisé est celui du Quartier militaire Estienne situé dans le parc du château de Rambouillet)

Malheureusement, l'épidémie ne permet

pas d'incorporer des sports collectifs dans les activités physiques et sportives. Le programme est donc imposé pour le second semestre avec steps, danse et badminton. Ces activités seront adaptées en fonction de l'effectif et du matériel à disposition. Il y en aura pour tous les goûts !

En novembre, il remarque déjà une amélioration de la condition physique pour beaucoup d'entre eux.

### Ses valeurs ? Celles du rugby

Par sa passion du rugby, il véhicule des valeurs importantes à ses yeux :

- **L'entraide** : les apprenants s'encouragent et se coachent entre eux.
- **La bienveillance**.

• **Le respect de chacun** : de leurs différences, mentalement et physiquement. En sport, une différence est rapidement visible entre ceux qui pratiquent régulièrement une activité et les autres.

Nous ne sommes pas dans l'exploit, ni dans la compétition sportive. L'éducation physique et sportive comporte une dimension éducative sur beaucoup de plans : développement de soi, compétences sportives, apprentissage du fonctionnement en groupe, de l'écoute, de la coopération et du partage.

*« Je suis donc garant de leur bonne pratique du sport, de manière autonome, en sécurité et respectueuse de chacun. »*



8 septembre : fin d'un après-midi d'intégration.

## PAROLE aux apprentis



## « Anima sana in corpore sano »

Retour sur un après-midi d'intégration sportive avec les apprentis de secondes et premières CGEH (Conduite et gestion de l'entreprise hippique) par Romane Lachaux et Typhaine Ridreau (1<sup>re</sup> A CGEH).

**P**our cette rentrée 2020-2021, le Pôle Formation de la Bergerie nationale a décidé de nous organiser un après-midi d'intégration sportive avec les apprentis de seconde et première CGEH (Conduite et gestion de l'entreprise hippique) pour créer du lien entre nous tout en nous sensibilisant à l'importance de la préservation de notre condition physique.

### Une journée d'échanges et de rencontre

Durant cet après-midi d'intégration, nous étions répartis par groupes mixtes d'apprentis de première et seconde.

Nous devons réaliser différents ateliers sportifs : une balle au prisonnier, un morpion avec des balles, un bérêt, des questions de quiz et du tir à la corde. Le but était de créer de la cohésion dans notre groupe.

Cette journée nous a permis de nous découvrir et de partager notre expérience avec les secondes. En tant que premières, nous avons pu leur donner des conseils et leur expliquer comment allait se passer leur première année en apprentissage.



Nous avons notamment pu leur dire à quel point notre formation est exigeante, autant physiquement que mentalement.

### Une formation très physique

Dans le milieu équestre, il existe plein de métiers différents comme ceux de maréchal-ferrant, palefrenier, groom, cavalier... Ils ont tous en commun d'être des mé-

tiers physiques qui peuvent engendrer des douleurs et des problèmes physiques obligeant dans les cas les plus graves à l'arrêt de la formation et plus souvent à des arrêts de travail.

Les problèmes de santé qui reviennent le plus souvent sont les maux de dos, de genoux, des tendinites mais aussi un certain épuisement général.

Nous passons beaucoup de temps à porter des charges lourdes et à manipuler des animaux faisant jusqu'à dix fois notre poids. En parallèle, nous devons suivre les cours et préparer notre bac. Afin d'éviter ces soucis de santé, il est important d'essayer de se préserver au maximum.

Cette journée d'intégration est une première étape pour nous informer de façon



Jeu du morpion.



Zoom

Apprentissage  
et Formations

## Anima sana in corpore sano (suite).

amusante sur l'importance de faire attention à notre santé.

Durant notre année de seconde nous avons eu un cours pour apprendre les bons gestes et les bonnes postures afin de porter correctement des charges, de manipuler la fourche, la pelle ou encore le balai. L'important à retenir est qu'il ne faut jamais solliciter le dos mais plutôt travailler avec les cuisses et les abdos. Pendant ce cours nous avons vidé des brouettes, porté des balles de copeaux mais aussi balayé. Le professeur nous a conseillé de toujours bien nous étirer notamment le dos, les genoux, la nuque, le bassin et de nous échauffer avant de commencer notre journée de travail.

### Le sport au service de la formation

Dans le cadre de notre formation nous devons suivre des cours d'EPS. Notre nouveau formateur, Monsieur Sétane Pékatautahi a décidé d'orienter ses cours et son programme pour nous aider à améliorer notre condition physique et éviter



### 5 règles essentielles pour nous

- Nous devons garder le dos droit en descendant.
- Plier les genoux en gardant toujours le dos droit.
- Serrer la ceinture abdominale.
- Forcer sur les cuisses, les bras et les abdominaux.
- Ne jamais forcer sur le dos.

les blessures. Les exercices proposés sont faits de façon à ce que nous puissions les réutiliser dans notre métier.

Il nous a également créé des parcours personnalisés en partant de notre niveau de départ. L'objectif est de nous faire progresser et d'adapter notre corps à notre métier pour ne pas se blesser et éviter une trop grande fatigue physique.

Comme nous l'avons vu, il est important pour nous, futurs professionnels du cheval, d'avoir une bonne condition physique et de préserver notre corps qui est notre outil de travail.

Nous devons nous préserver de la fatigue et des blessures pour suivre sereinement notre formation et pouvoir perdurer dans notre métier.



Des apprenants volontaires et motivés pour l'effort.

Zoom

Appui  
et Innovations

## Actualités sur des projets « agro-sociétaux »

Retour sur un stage national présentant un nouveau système d'alimentation des ruminants, labellisation de la Bergerie nationale par l'agence Erasmus+ et le festival Alimenterre à la Bergerie avec 4 projections-débats autour de l'alimentation durable et solidaire.

### Stage PNF : Systali, nouveau système d'alimentation pour les ruminants

Du 7 au 9 octobre 2020 avait lieu un stage dans le cadre du Programme National de Formation (PNF) à l'attention des enseignants de zootechnie, dont l'intitulé était « Systali, nouveau système d'alimentation pour les ruminants (bovins, ovins et caprins) ».

#### Objectif

L'objectif du stage était de proposer aux enseignants une première rencontre avec ce nouveau système de rationnement développé par l'INRAe afin qu'ils puissent en comprendre les enjeux pour la transition agroécologique et commencer à manipuler quelques-uns des nouveaux concepts. Cette formation s'inscrit dans un partenariat plus large au niveau de l'enseignement agricole impliquant EDUTER à Dijon (diffusion du logiciel Ruminal) et l'ENSFEA de Toulouse (via la création de ressources pédagogiques au sein du GAP Zootechnie).

#### La nouvelle méthode

La nouvelle méthode invite à réfléchir sur la façon dont est valorisée la ration par le ruminant. En effet, les chercheurs se sont aperçus que selon les contextes dans lesquels celle-ci était distribuée, l'efficacité alimentaire (utilisation des matières premières pour la production du lait, rejets azotés dans l'environnement via l'urine et les fèces) faisait l'objet de variations. La puissance de Systali est de pouvoir accéder par le calcul à ces variations de valorisation de la ration.



Travail en salle animé par Patrick Chapoutot (AgroParisTech).



**Zoom**

Appui  
et Innovations



## Stage Systali (suite)

Au cours de la formation, nous avons travaillé sur trois contextes d'élevage dont deux volontairement extrêmes afin de mieux appréhender ces phénomènes et les rendre compréhensibles par les apprenants :

- Un contexte de production limitée avec une faible consommation d'intrants,
- Une situation intermédiaire,
- Un contexte de forte production avec une consommation élevée d'intrants.

Le tableau ci-dessous donne aussi un aperçu des résultats auquel le groupe est arrivé (dernière ligne : pertes en énergie de la ration calculée via Systali).

### Une collaboration avec la ferme de la Bergerie nationale

La ferme de la Bergerie nationale a également servi de support à la formation avec une enquête des pratiques de

**Ration hivernale distribuée par vache laitière au cours de l'année 2019 (en kg brut par vache)**

**Foin : 2 kg**

**Ensilage herbe : 24 kg**

**Maïs grain : 2,5 kg**

**Méteil grain : 2 kg**

**Féverole : 2 kg**

rationnement et la fourniture des documents d'élevage via la plate-forme data base plateaux techniques (voir encadré ration).

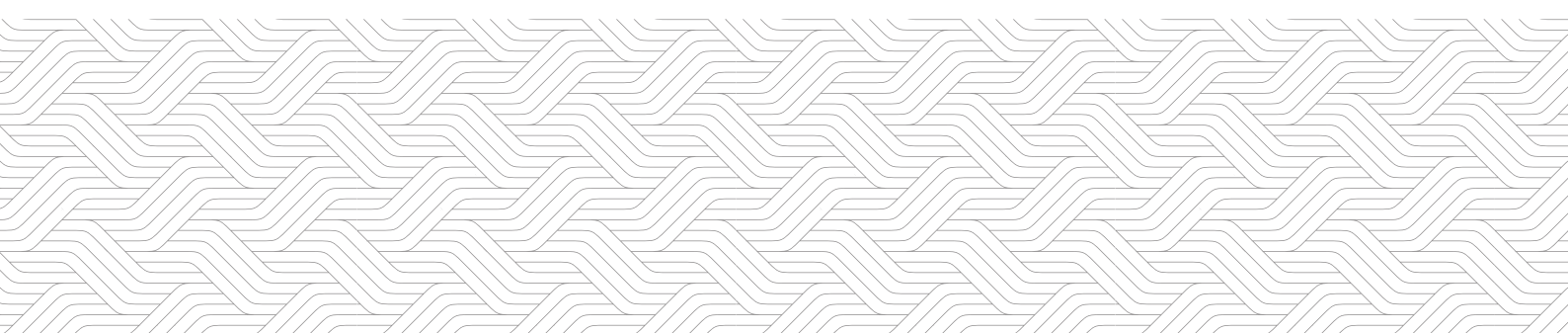
Le fait aujourd'hui de pouvoir, via les équations du système Systali chiffrer ces situations, représente une avancée pédagogique.

En effet, l'enseignant pourra demain utiliser ces informations comme une porte d'entrée pour aborder la physiologie de la digestion des particules alimentaires et expliquer les interactions digestives qui se produisent dans le rumen.

« Il faudrait par exemple partir des représentations de l'apprenant en leur proposant de dessiner une carte mentale du rumen » suggère Monsieur Marc Côme, inspecteur en zootechnie, venu assister à la formation.

Type d'aliment	Contexte de production limitée avec une faible consommation d'intrants	Situation intermédiaire	Contexte de forte production avec une consommation élevée d'intrants
Ensilage de maïs (MS)	9 kg	13 kg	15,6 kg
Ensilage d'herbe (MS)	3 kg	4,2 kg	5,2 kg
Concentré à 90 % de MS	1 kg brut	4 kg brut	8 kg brut
Total en matière sèche (MS)	12,9 kg	20,8 kg	28 kg
Pertes en énergie de la ration calculée via Systali	Pertes négligeables	Pertes limitées	Pertes élevées

Valorisation de la ration : Exercices d'application Stage PNF Rambouillet, octobre 2020. Mme Yvelyse Mathieu, groupe Seenovia.



Zoom

Appui  
et Innovations

## Attribution du label « bonne pratique » par l'agence Erasmus+

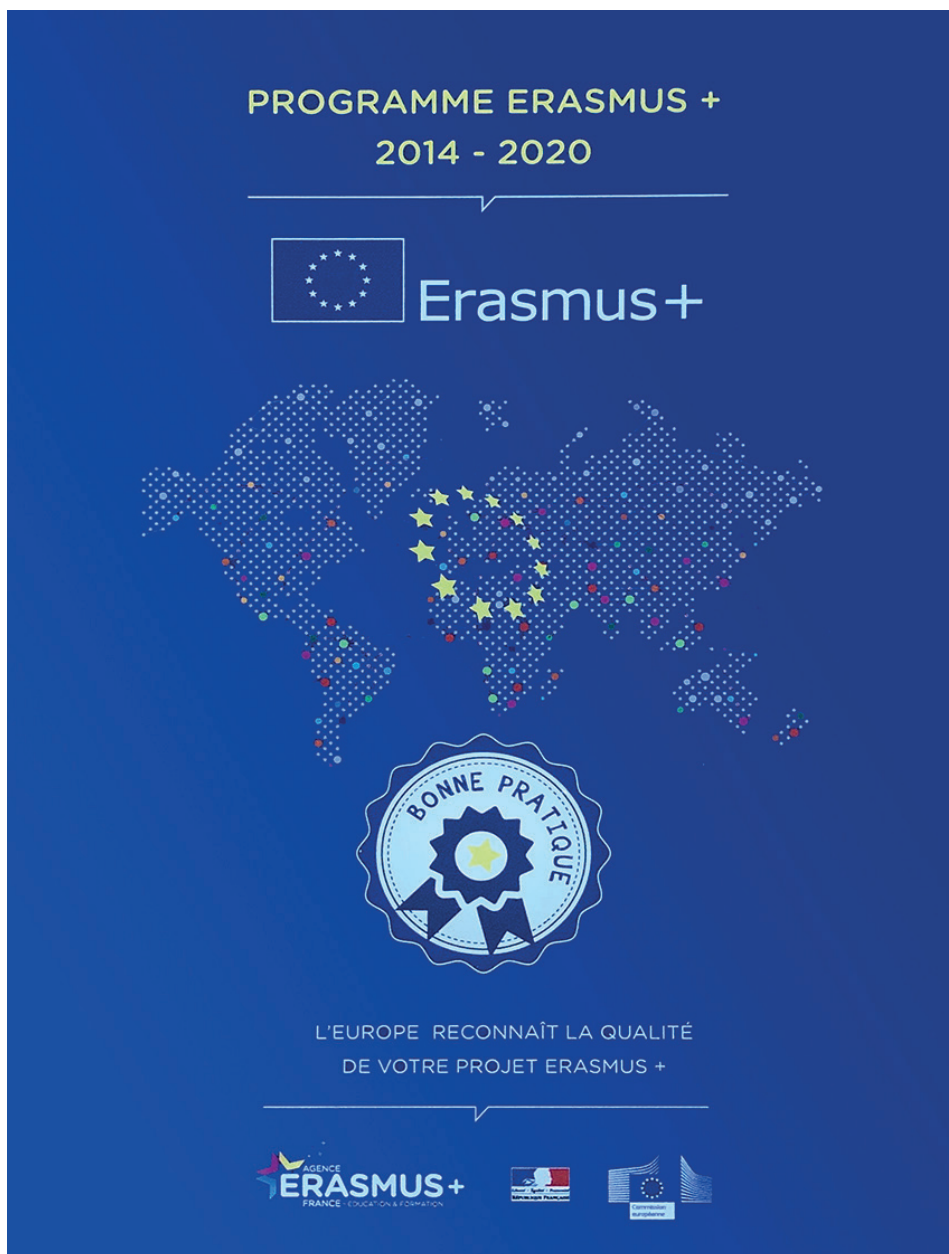
**D**ans le cadre du programme Erasmus+ 2014-2020, la Bergerie nationale a reçu le label « Bonne pratique » en particulier pour le projet Euro-EducATES, clôturé en 2018. Cette distinction est attribuée aux projets présentant un haut niveau de qualité globale. Un projet sur dix en bénéficie.

Pour mémoire, sur cette période, la Bergerie nationale a mis en œuvre les projets européens suivants :

- Deux projets de partenariat avec pour objectif la professionnalisation des enseignants (le projet **Euro-EducATES** sur le thème de la transition agroécologique sur 2015-2018 et le projet **EducLocalFOOD** sur le thème des systèmes alimentaires locaux et durables sur 2018-2021).
- Un projet de mobilité avec pour objectif la mobilité des apprentis et du personnel (le projet **ELISE<sup>2</sup>A** sur 2018-2020).

Après évaluation qualitative et vérification de la gestion financière du projet, le label « Bonne pratique » a été attribué au projet Euro-EducATES. Cette évaluation est basée sur des critères donnés par la Commission Européenne tels que la pertinence, la qualité de mise en œuvre, l'impact relevé et la diffusion des résultats produits.

Une plaque avec la mention « **L'Europe reconnaît la qualité de votre projet Erasmus+** » a été offerte par l'agence Erasmus+ pour saluer la qualité des projets de la Bergerie. Cette plaque posée à l'entrée de la ferme est visible pour tous les publics accueillis dans les différents services de l'établissement.



**Zoom**

Appui  
et Innovations

## Festival Alimenterre à la Bergerie nationale

Autour de l'alimentation durable et solidaire, trois films-débats à destination des apprentis et du personnel de la Bergerie, et un ouvert à tous.

Comme l'an passé, le festival Alimenterre s'installe en novembre à la Bergerie nationale pour quatre projections-débats et, en prime, une exposition mobile.

Certains événements ont lieu sur le site, d'autres à distance. Certains sont en journée, d'autres en soirée.

Autour du thème général de l'alimentation durable et solidaire, les sujets abordés sont aussi variés que la coopération internationale en Afrique de l'Ouest, la place des femmes dans l'agriculture ou les initiatives dans les systèmes alimentaires.

En interne

**Lundi 16 novembre**

**« Recettes pour un monde meilleur »**

Projection-débat pour les 1<sup>re</sup> année de Bac pro CGEH (Conduite et gestion de l'entreprise hippique).

En interne

**Vendredi 20 novembre**

**« Keka Wongan : notre cacao made-in Ebolowa-Cameroun »**

Projection-débat pour les 1<sup>re</sup> année de BTS ACSE (Analyse, Conduite et Stratégie de l'Entreprise agricole) et BTS PA (Productions Animales).



Ouvert au public

**Mardi 24 novembre à 20h30**

**« Le système alimentaire de Fès, Maroc »**

Projection-débat dans le cadre du projet alimentaire territorial du Sud Yvelines.

Cette séance se fera à distance. Pour participer, inscriptions sur :

<https://www.alimenterre.org/le-festival-alimenterre-a-la-bergerie-nationale-le-systeme-alimentaire-de-fes>

**24 NOVEMBRE 2020**  
20 h 30 - 22 h 30  
Type : Projection-débat avec tout public  
LA BERGERIE NATIONALE DE RAMBOUILLET  
Présentation comparée des systèmes alimentaires du sud Yvelines

- 20h30 : accueil
- 20h45 : projection du film «Le système alimentaire de Fès au Maroc»
- 21h15 : présentation du **Projet Alimentaire Territorial**
- 21h45 : débat

Inscription obligatoire.  
[Je réserve en ligne ici.](#)

**FESTIVAL**  
**ALIMENTERRE**  
CFSI Notre avenir se joue dans nos assiettes

En interne

**Lundi 30 novembre**

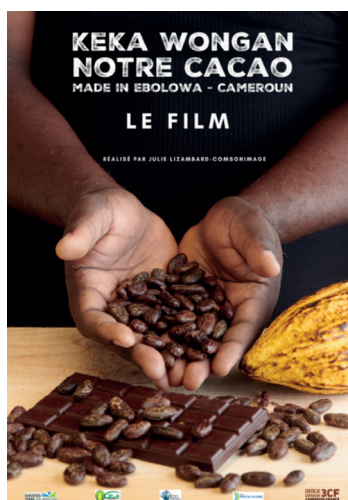
**« Femmes de la Terre »**

Projection-débat à destination du personnel de la Bergerie nationale.

En interne

Exposition mobile au Carde (centre de documentation et d'information de la Bergerie nationale).

**« Contre la faim, soyons cohérents »**



**Femmes de la Terre**

Un film de Jean-Pierre Vedel